

# Friluftsliv for funksjonshemmede Sjunkhatten nasjonalpark

Pilotprosjekt 2009 – 2010



Friluftsliv og tilrettelegging for funksjonshemmede handler om opplevelse, deltakelse og mestring for den enkelte. Isfiske i Hømmervatn, Sjunkhatten nasjonalpark. Foto: Anders Vanderloock



Tittel: **Friluftsliv for funksjonshemmede –  
Sjunkhatten nasjonalpark**

Undertittel:

Forfatter: Asbjørn Hagen, prosjektleder (cand.scient).

VHSS-rapport: 02/2010

ISSN: 1891-5248 (trykt utgave)

ISBN: 978-82-93056-02-7

Stikkord: Universell utforming, tilgjengelighet, friluftsliv,  
funksjonsnedsettelse, funksjonshemming, nasjonalpark.

Keywords: Universal design, accessibility, outdoor recreation,  
impairment, disability, National park.

Utgiver: Valnesfjord Helseportsenter (VHSS)  
Østerkløft  
8215 VALNESFJORD  
Telefon: 75 60 21 00  
Telefaks: 75 60 25 55  
Internett: [www.vhss.no](http://www.vhss.no)

© VHSS 2010 Grafisk produksjon: Forretningstrykk AS



# Forord

Naturopplevelse, aktivitet og deltakelse er sentrale stikkord for pilotprosjektet friluftsliv for funksjonshemmede – Sjunkehatten nasjonalpark. Vi viser til muligheter for hvordan en kan tilgjengeliggjøre og gi opplevelser i den norske naturarven som nasjonalparkene representerer. Dette arbeidet er i tråd med målet om et likestilt samfunn i Norge og i balansen mellom bruk og vern av natur. Om vi i fremtiden vil få realisert en tilgjengelig nasjonalpark vil nå være avhengig av politisk beslutninger og prioriteringer i virkemiddelapparatet. Sjunkehatten nasjonalpark er valgt av miljøforvaltningen som pilotområde, og kan bli den første nasjonalparken i landet der prinsippet om universell utforming blir førende for fysiske og pedagogiske tilretteleggingstiltak.

Valnesfjord 8. juli 2010

Asbjørn Hagen (red.)  
*Prosjektleder*

Styringsgruppe  
Prosjektgruppe

Trond Loge  
Jim Tovås Kristensen  
Jonny Jakobsen  
Trond Bliksvær  
Sami Rintala (Rintala Eggertsson Architects)  
Vemund Kristiansen (Nordkontakt AS)



# Innholdsfortegnelse

<b>DEL I - INTRODUKSJON</b> .....	<b>3</b>	<b>HELSEBEGREPET I FRILUFT</b> .....	<b>26</b>
FORORD: .....	3	<i>Egenverdi</i> .....	26
INNHALDSFORTEGNELSE: .....	5	<i>Psykisk helse</i> .....	26
SAMMENDRAG: .....	7	<i>Fysisk helse</i> .....	26
INNLEDNING: .....	8	<i>Friluftsliv i spesialisthelsetjenesten</i> .....	26
<i>Bakgrunn:</i> .....	8	<b>PEDAGOGISK TILRETTELEGGING</b> .....	<b>28</b>
<i>Organisering:</i> .....	8	<i>Læresteder (Trond Loge)</i> .....	28
<i>Finansiering:</i> .....	8	<i>Målgruppen barn og unge med funksjonsnedsettelse</i> .....	28
<i>Målsetting:</i> .....	8	«Kompensert persepsjon» .....	28
<b>DEL II – TEORETISK TILNÆRMING</b> .....	<b>9</b>	<i>Tilpassa tilrettelegging for barn/unge med ulike funksjonsnedsettelse</i> .....	28
NASJONALPARKENE – NATURVERN OG REKREASJONSOMRÅDER? .....	9	<i>Pedagogisk tilrettelegging i praksis (Jonny Jakobsen)</i> .....	30
<i>Internasjonalt perspektiv på naturvern og tilgjengelighet</i> .....	9	<i>Naturveiledning</i> .....	30
<i>Nasjonalparker i Norge og tilgjengelighet</i> .....	10	<b>LOWERKET FOR TILRETTELEGGING KNYTTET TIL EN NASJONALPARK</b> .....	<b>31</b>
<i>Sjunkhatten nasjonalpark</i> .....	12	<i>Loveverket – Introduksjon</i> .....	31
FRILUFTSLIV FOR FUNKSJONSHEMMEDE .....	14	<i>Friluftsloven</i> .....	31
<i>Kunnskapsgrunnlaget (deltakelse i friluftsliv)</i> .....	14	<i>Diskriminerings og tilgjengelighetslova</i> .....	31
<i>Sansene i friluft</i> .....	14	<i>Naturmangfoldloven</i> .....	31
<i>Nedsatt funksjonsevne</i> .....	15	<i>Ny Plan og bygningslov (plandel)</i> .....	32
<i>Bevegelse</i> .....	15	<b>DEL III – PILOTOMRÅDE – TILRETTELEGGING I SJUNKHATTEN</b>	
<i>Orientering (syn + hørsel + kognitiv svekkelse)</i> .....	16	<b>NASJONALPARK</b> .....	<b>33</b>
<i>Miljø (astma og allergi)</i> .....	16	INNLEDNING .....	33
UNIVERSELL UTFORMING I FRILUFT .....	17	PLANSTATUS FOR OMRÅDET RELATERT TIL TILRETTELEGGING	
<i>Landskapsforståelse – betrakter og deltaker</i> .....	17	FOR FUNKSJONSHEMMEDE: .....	34
<i>Definisjon – universell utforming</i> .....	18	<i>Verneplan, forskrift, forvaltningsplan</i> .....	34
<i>Fysisk tilrettelegging</i> .....	18	<i>Fylkesdelplan – Sjunkan – Misten</i> .....	34
<i>Vintertilrettelegging:</i> .....	20	<i>Kommunale planer</i> .....	34
<i>Noen eksempler for å hente kunnskap:</i> .....	20	<i>Private planer</i> .....	34

AKTIVITET I ØVRE VALNESFJORD.....	37	<b>DEL VII – REFERANSER / VEDLEGG:</b> .....	<b>74</b>
Brukerkartlegging ved VHSS .....	37	REFERANSER: .....	74
Tilrettelegging og aktivitet anno 2010.....	37	VEDLEGG I. MÅLOPPNÅELSE DELPROSJEKT – PILOTPERIODE 2009 - 2010 .....	77
Vinteraktivitet.....	40	VEDLEGG II: SKJEMA – BRUKERKARTLEGGING .....	78
Hest for funksjonshemmede i Sjunghatten nasjonalpark: .....	42		
Hundekjøring .....	43		
Er det en balanse mellom bruk og vern? (Jim Tovås Kristensen) .....	44		
MULIGHETSSTUDIE FOR TILGJENGELIGHET .....	46		
<b>DEL IV – SKISSEPROSJEKTET (RINTALA EGGERTSSON ARCHITECTS)</b> .....	<b>48</b>		
<b>DEL V – TEKNOLOGI (NORDKONTAKT AS)</b> .....	<b>49</b>		
<b>DEL VI - ANBEFALINGER:</b> .....	<b>66</b>		
OVERORDNA NASJONALE MÅLSETTINGER:.....	66		
KRITERIESETT FOR VIDERE TILTAK: .....	67		
<i>Tiltaksplan</i> .....	67		
<i>Et eksempel fra Sjunghatten nasjonalpark</i> .....	67		
FYSISK TILRETTELEGGING I PILOTOMRÅDET – SJUNKHATTEN NASJONALPARK .....	68		
PEDAGOGISK TILRETTELEGGING I PILOTOMRÅDET – SJUNKHATTEN NASJONALPARK .....	69		
FORSKNINGSBEHOV (ASBJØRN HAGEN & TROND BLIKSVÆR) .....	71		
<i>Mulige tilnærminger</i> .....	71		
<i>Foreløpige problemstillinger</i> .....	72		
ORGANISERING OG FINANSIERING: .....	73		
KONKLUSJON:.....	73		

# Sammendrag

Prinsippet om likeverd og like muligheter for alle er vedtatt gjennom politiske føringer og handlingsplaner, samtidig som det er fremmet av miljøforvaltningen om noen av nasjonalparkene i Norge kan tilrettelegges for funksjonshemmede. Det finnes eksempler på at det er mulig å balansere tilrettelegging for opplevelse og naturvern. Det kan være gjennom fysiske tiltak, informasjon og pedagogisk tilrettelegging. Fysiske tilretteleggingstiltak for funksjonshemmede er i dag relativt standardisert og rettes primært mot bevegelsehemmede som den største gruppen av funksjonshemmede. Tilrettelegging for denne gruppen krever til en viss grad tekniske inngrep i naturen og det bør stilles høye krav til landskapstilpassning, utforming og materialvalg. En utforming som passer inn et sted bør ikke nødvendigvis brukes et annet sted. Prinsippet om reversible inngrep bør benyttes som sikkerhet for at det er mulig gjenopprette naturmiljøet med små grep. Dagens forvaltning av nasjonalparker bygger på dagens kunnskap og en bør ta høyde for at det i fremtiden vil være både ny forsknings – og erfaringsbasert kunnskap om nasjonalparkene våre.

Universell utforming av omgivelser og tilbud i samfunnet er et uttalt mål for Regjeringen. Dette er fulgt opp gjennom diskriminerings og tilgjengelighetsloven. Denne har også har unntaksbestemmelse som gjør at en for friluftsliv og tilgang til nasjonalparker, mest hensiktsmessig kan benytte begrepene tilgjengelighet og funksjonalitet. Naturmangfoldloven er derfor sentral både

med tanke på å gi vern av natur, samtidig som den skal legge grunnlag for trivsel og helse for mennesket.

Informasjon og pedagogisk tilrettelegging er viktig for å skape forståelse og aksept for naturvern. Grunnleggende informasjon om en nasjonalpark må gis slik at alle kan få tilgang til denne. Vi viser til at pedagogisk tilrettelegging kan være alt fra den enkle informasjon og veiledning for en gitt kvalitet i parken rettet mot individ nivå til svært omfattende og ressurskrevende tilrettelegging som muliggjør å ferdes i nasjonalparken for grupper med nedsatt funksjonsevne.

Sjunkhatten nasjonalpark er vårt pilotområde. En «barnas» nasjonalpark som også har en spesialtilpasset forskrift for å fysisk kunne legge til rette for barn og unge med funksjonshemming. Gjennom forvaltningsplan for parken vil det bli definert hvilket område som spesielt kan tilrettelegges. Et område som vi med god planlegging kan tilrettelegge for opplevelse i samsvar med verneverdien for parken. Her viser vi også til noen muligheter som kan realiseres i fremtidig forvaltning av nasjonalparken både ved hjelp av teknologi, fysiske- og pedagogiske tilretteleggingstiltak.

Skal en lykkes i en realisering av Sjunkhatten nasjonalpark på disse områdene må arbeidet koordineres. Det er et omfattende planverk som har gode intensjoner, føringer og dels konkrete anbefalinger. Vi anbefaler at forvaltningsmyndigheten for nasjonalparken inngår i

et samarbeid med relevante kompetanseinstitusjoner som arbeider med friluftsliv og tilrettelegging for funksjonshemmede, brukerorganisasjoner, grunneiere og de ulike forvaltningsnivå. Direktoratet for naturforvaltning bør også knyttes tettere til en realisering av slik tilrettelegging med tanke på at dette er et spørsmål som krever ytterlige forankring på nasjonalt nivå.

# Innledning

## Bakgrunn:

Stortingsmelding nr. 39 (2000 – 2001) Friluftsliv «Ein veg til høgare livskvalitet» satte fokus på friluftsliv for mennesker med funksjonsnedsettelse. Regjeringen anbefalte at det skulle settes ned en arbeidsgruppe for å se på tilbud og muligheter for bruk av norsk natur for funksjonshemmede. Tilgjengelighet til verneområder ble spesielt vektlagt. Direktoratet for Naturforvaltning fulgte opp dette arbeidet gjennom DN utredning 2003 – 4 «Friluftsliv for funksjonshemmede» Denne anbefaler at en ser på muligheten til å forbedre eksisterende tilrettelegging slik at en nasjonalpark med friluftsliv som en del av formålet kan tilrettelegges for funksjonshemmede. DN utredningen anbefalte videre at det skulle gjennomføres et pilotprosjekt for å se på muligheten for økt tilgjengelighet i en utvalgt nasjonalpark. Med bakgrunn i kompetansemiljøet ved Valnesfjord Helseportssenter (VHSS) og verneplanarbeidet for Sjunkan – Misten nasjonalpark ble prosjektet knyttet til VHSS og parken som ble vedtatt 5. februar 2010 med navnet Sjunghatten nasjonalpark. En park som i følge forskriften skal ha spesielt fokus på tilrettelegging for barn og ungdom, samt en åpning for tilrettelegging for barn og ungdom med funksjonsnedsettelse.

## Organisering:

Prosjektet er gjennomført med en styringsgruppe og en prosjektgruppe med bred og sammensatt kompetanse bestående av følgende medlemmer:

## Styringsgruppen:

Nils Yngve Berg – *Direktoratet for Naturforvaltning, friluftslivsseksjonen.*

Karen Kjeldsberg Pihl – *Helsedirektoratet\*, Deltasenteret.*

Odd Henriksen – *Ordfører, Fauske kommune*

Tomm Jensen – *Nordland Fylkeskommune*

Gunnar Rofstad – *Fylkesmannen i Nordland*

Ørjan Sletten – *Valnesfjord Helseportssenter*

*(\*Deltasenteret er fra. 1.6.10 flyttet til Barne-, ungdoms- og familiedirektoratet)*

## Prosjektgruppen:

Martin Kaasgård Nielsen / Bjarne Kristoffersen – *Unge funksjonshemmede.*

Gudrun Hagen – *Fylkesmannen i Nordland*

Trond Loge – *Salten friluftsråd*

Jim Tovås Kristensen – *Statskog SF (fjelltjenesten)*

Jonny Jakobsen – *Valnesfjord Helseportssenter*

Utover den formelle organiseringen har prosjektet hatt tett dialog internt ved VHSS med Komité for Uteanlegg («KUA») ved Henry Tūne, Inger Sjøberg og Jonny Jakobsen. Ansatte tilknyttet både teknisk avdeling, habilitering, rehabilitering og arbeidsretta rehabilitering har bidratt med verdifulle innspill i hvordan parken kan nyttiggjøres og tilgjengeliggjøres for personer med nedsatt funksjonsevne. Øvre Valnesfjord grunneierlag har vært en ressurs knyttet til lokalkunnskap og historikk om tilrettelegging i Øvre Valnesfjord.

## Finansiering:

Pilotperioden er finansiert med målsetting om etablering av et påfølgende hovedprosjekt av Direktoratet for Naturforvaltning, Nordland Fylkeskommune og Valnesfjord Helseportssenter. I tillegg ble et delprosjekt knyttet til teknologi og tilgjengelighet i friluft finansiert som et eget forprosjekt av DA – Bodø (Utviklingsprogram Bodø).

## Målsetting:

Prosjektet skulle se på grunnlaget for hvordan en nasjonalpark kan gjøres tilgjengelig for alle. Det gjennom fysisk, pedagogisk og informativ tilrettelegging rettet mot barn og ungdom. Styringsgruppen for prosjektet har vektlagt en bred tilnærming med overføringsverdi for flere nasjonalparker og generelt for tiltak i norsk natur, og dermed muligheten for å gi tilgang til deler av den norske naturarven for alle. Pilotperioden skulle i utgangspunktet ikke omfatte praktisk fysisk eller pedagogisk tilrettelegging.



## Del II – Teoretisk tilnærming

# Nasjonalparkene – naturvern og rekreasjonsområder?

### Internasjonalt perspektiv på naturvern og tilgjengelighet

Tanken om vern av natur og ressurser er fundamental og sammen med vern av mennesket grunnleggende for vår eksistens, samtidig som en ser eksempler på hvordan en overforbruker naturressurser. Vern av natur er, og vil være viktig for rekreasjon, men er også viktig i et utvidet helsebegrep. På verdensbasis finnes det 50.000–100.000 verneområder, litt avhengig av hvordan man definerer begrepet. Hvor mange av disse som er tilgjengelig for funksjonshemmede finnes det ikke eksakte tall på, men det varierer i betydelig grad fra land til land og etter hvilken verneform en har. En nasjonalpark er i andre land ikke nødvendigvis det vi i Norge definerer som nasjonalpark. Overføringsverdien mellom ulike land og nasjonalparker har derfor varierende nytte, men kan likevel gi innblikk i hvordan det er skapt tilgjengelighet til naturopplevelser. Klassifisering av vernekategorier til IUCN (International Union for Conservation of Nature, [www.iucn.no](http://www.iucn.no)) kan gi et sammenligningsgrunnlag på tvers av land. Internasjonalt er et besøk i en nasjonalpark ansett å være en garanti for rekreasjon i et område som utgjør det ypperste av natur og opplevelse for den besøkende (Carbone 2006). Nasjonalparkene som attraktive reisemål har også ført til fokus på tilgjengelighet til opplevelse og naturkvaliteter. Aas et.al (2003) studerte mulighetene for

økt reiselivsaktivitet i de norske nasjonalparker basert på erfaringer fra en del andre land. Tilrettelegging for funksjonshemmede er ikke særskilt omhandlet, men han viser til relativt omfattende tilrettelegging for besøkende i USA, Tanazania, Sveits, Finland og Litauen. En del av denne tilretteleggingen er etter prinsippet om «universell utforming» (se definisjon i eget kapittel). Eksempelvis er det for Koli nasjonalpark i Finland utarbeidet egen plan for tilrettelegging for funksjonshemmede. (Lasse Lovén, 2009., Lovén & Ukkonen 2006.). I den parken ønsket forvaltningsmyndigheten for parken å bedre tilgjengeligheten til et av Finlands «nasjonal landskap»; utsikten fra Ukko-Koli. Løsningen der er et stinett som gir tilgjengelighet til utsikten uten at det gjøres tekniske inngrep i selve fjellet. Opplevelseskvaliteten er likevel den samme for den som oppsøker området.

Vi skal i det følgende vise til noen få eksempler på hvordan det er arbeidet for å gi økt tilgjengelighet for funksjonshemmede. Verdens første nasjonalpark, Yellowstone i USA ble etablert i 1872 og er i dag kjent for geotermiske kvaliteter som varme kilder og geysirer. Allerede på slutten av 1800-tallet var det fokusert på å gi generell tilgjengelighet for besøkende i parken og i dag er viktige vernekvaliteter fysisk tilgjengelig for funksjonshemmede. En slik tilgjengelighet kan sees på som både et ønske om å skape tilgjengelighet men

også et uttrykk for betydelig press fra besøkende og bruker interessenter. Nasjonalparkene i USA er organisert gjennom «National Park service», og «Directors order #42» (NPS 2004), som er et styringsverktøy for hvordan nasjonalparker i USA skal arbeide med tilgjengelighet for besøkende. Hovedtanken er en universell utforming av anlegg og tilbud med minst mulig særordninger for funksjonshemmede. Denne henviser også til aktuelle føderale lover, som eksempelvis den sentrale lov om tilgjengelighet for funksjonshemmede (ADA 1990). Det henvises videre til at tilrettelegging i friluft skal tilpasses det aktuelle området samtidig med at naturkvalitet ivaretas. Det er imidlertid også reist kritikk mot en for omfattende tilrettelegging med fokus på tilrettelegging og ikke naturopplevelsen. Tjenestevei og ansvar for gjennomføring blir også beskrevet. Det finnes begrenset forskning rundt tilrettelegging i Yellowstone, men Chen (2001) studerte tilgjengelighet i fem andre nasjonalparker i USA.

I Europisk målestokk var Sverige tidlig ute med etablering av nasjonalparker i 1909 og de svenske parkene har vært en ressurs for reiselivsutvikling i noen områder. Naturvårdsverket har utgitt en egen veileder for entreer (innfallsporter) for nasjonalparkene som også ivaretar tilgjengelighet. (Naturvårdsverket 2007.1) gjennom *Värna- Vårda- Visa et program för bättre forvaltning*



Tilrettelagt utsiktsplattform, Skuleskogen nasjonalpark, Sverige. Foto: Johan Uebel.

2005- 2015 (Naturvårdsverket (2004) vil Naturvårdsverket gi tilgjengelighet gjennom tilrettelagte innfallsporter til nasjonalparkene i Sverige.

Retningslinjene ble testet for tilrettelegging av Skuleskogen nasjonalpark i 2006 – 2007 med åpning av nye fysiske tilrettelagte innfallsporter for funksjonshemmede høsten 2009 som den første i Sverige.

Fokuset i Skuleskogen var på fysisk tilgjengelighet gjennom utprøving av veilederen for entreer (Naturvårdsverket 2007. 1) gjennom tre hovedmål; *inspirere, instruere og informere*. Veilederen viser også til statens ansvar for vern og forvaltning som likestilt med ansvaret for å vise frem naturen. Her henvises det også til at tilgjengelighet er et demokratisk spørsmål som også er ivaretatt gjennom den svenske regjeringens prop. 1999/2000:79 *Från patient til medborgare*.

### Nasjonalparker i Norge og tilgjengelighet

I Norge har vi 33 nasjonalparker på fastlandet og 7 parker på Svalbard (DN 2010. 1) Av disse parkene er det noen utvalgte som har friluftsliv som en del av formålet med vernet. Direktoratet for naturforvaltning (DN utredning 4-2003) anbefaler at en ser på mulighet for at noen av disse områdene kan gjøres tilgjengelig for funksjonshemmede. I dag er det ingen parker som er bevisst tilrettelagt, men det finnes områder som til en viss grad er tilgjengelig gjennom lett tilgjengelige

Mot Sjunghatten nasjonalpark. Foto: Asbjørn Hagen

landskap. «Ny landsplan for nasjonalparker og andre større verneområder» (St. meld nr. 62. (1990-1991)) er den sist oppdaterte planen for vern av større naturområder i Norge. Gjennom denne planen er det også i større grad enn den første helhetlige meldingen om naturvern (St. meld nr. 68. (1980 – 1981)) sett på nasjonalparkene som en ressurs for naturopplevelse og rekreasjon. Nasjonalparkplanen skal være fullført i 2010.

I Norge har vi en tradisjon for friluftsliv uavhengig av verneområdene, og en ser det som naturlig at befolkningen har tilgang til natur og naturopplevelse uavhengig av sted og årstidsvariasjon. Vi bør kunne anta at nasjonalparkene blir mer attraktive i fremtiden og at, for eksempel, reiselivsnæringen vil se på hvordan en kan bruke nasjonalparker for å dekke etterspørsel etter stillhet og rekreasjon i natur (TØI 2005).

Direktoratet for naturforvaltning har igangsatt et forsøk med adaptiv forvaltning (St.meld. nr 21. (2004 – 2005)) i noen pilotområder. Dette prinsippet kan også ha overføringsverdi for vår målsetning med tilrettelegging og det å fremme verneformålet. I forsøket står nasjonalparkens bevaringsmål for både naturmiljø og friluftsliv sentralt. Et eksempel er Reinheimen nasjonalpark, som har fokus på bevaringsmål for natur og miljø gjennom å hindre menneskelig aktivitet i sentrale områder gjennom kanalisering av ferdsel til randsoner (DN 2009). Samtidig er et viktig mål i forsøket å kunne



tilrettelegge for å oppleve de aktuelle bevaringsmål f. eks vassdrag. Tilrettelegging for funksjonshemmede er ikke tema her, men prinsippene for tilrettelegging med mål om opplevelse og ivaretagelse av vernet natur har overføringsverdi ved en tilrettelegging for alle.

### Sjunkhatten nasjonalpark

Sjunkhatten nasjonalpark ligger i kommunene Bodø, Fauske og Sørfold og utgjør et areal på ca. 417,5 km<sup>2</sup>. Parken ble formelt vedtatt 5. februar 2010. Formålet med parken er å bevare et stort og tilnærmet urørt naturområde, bevare landskap, sikre leveområder for biologisk mangfold, bevare geologiske forekomster, vassdragsnatur og sikre kulturminner. En svært viktig del av etableringen av parken, som også er formålsfestet, er at *«allmennheten med vekt på barn og ungdom skal gis anledning til naturopplevelse*

*gjennom utøvelse av tradisjonelt og enkelt friluftsliv med liten grad av teknisk tilrettelegging»* (forskriften § 2.) Området benevnes derfor også som «Barnas nasjonalpark» og det ble naturlig at det skulle være en park der friluftslivet har stor betydning i verneformålet.

Området er innen kort reiseavstand for store deler av befolkningen i Saltenregionen, med byene Bodø og Fauske som de nærmeste. I Bodø grenser parken inn mot etablerte markaområder som gir en kort reiseavstand. I Fauske kommune finner en hovedinnfallsporten på vinterstid som er snøsikkert og svært populært for barnefamilier på dagsturer. Her er det også kort vei til gode fiskevann og det prepareres skiløyper inn til, og inne i nasjonalparken. I Sørfold kommune inkluderer parken Sjunkfjorden med flere spor etter bosetting fra fiskerbondesamfunnet, som en til en viss grad ennå har i området. I dag er fjorden et populært

område for aktivitet med fritidsbåter. Fra kystsiden ser en også en tindrekke som har trukket fjellklatrere til området i årtier (Slingsby & Schwarzott 1998.). Som en del av verneplanarbeidet ble det gjennomført flere konsekvensutredninger. For dette prosjektet er spesielt friluftsliv som er kartlagt i Bjøru (2005) og naturmiljø i Heggland & Løvdal (2005) viktig.

Som pilotområde for tilrettelegging for funksjonshemmede har Sjunkhatten nasjonalpark viktig opplevelseskvaliteter både for naturmiljø og friluftsliv. Deler av parken er lett tilgjengelig, det er tradisjon for friluftsliv og rekreasjonsbruk og de samme områdene har også store naturkvaliteter. Dette skaper muligheter, samtidig som det gir løsbare utfordringer for hvordan en må balansere bruk og vern.

Oversiktskart Sjunkhatten nasjonalpark. (Fylkesmannen i Nordland)



# Sjunkhatten nasjonalpark/ Dávga suoddjimpárrkka

Bodø, Fauske og Sørfold kommuner,  
Nordland fylke

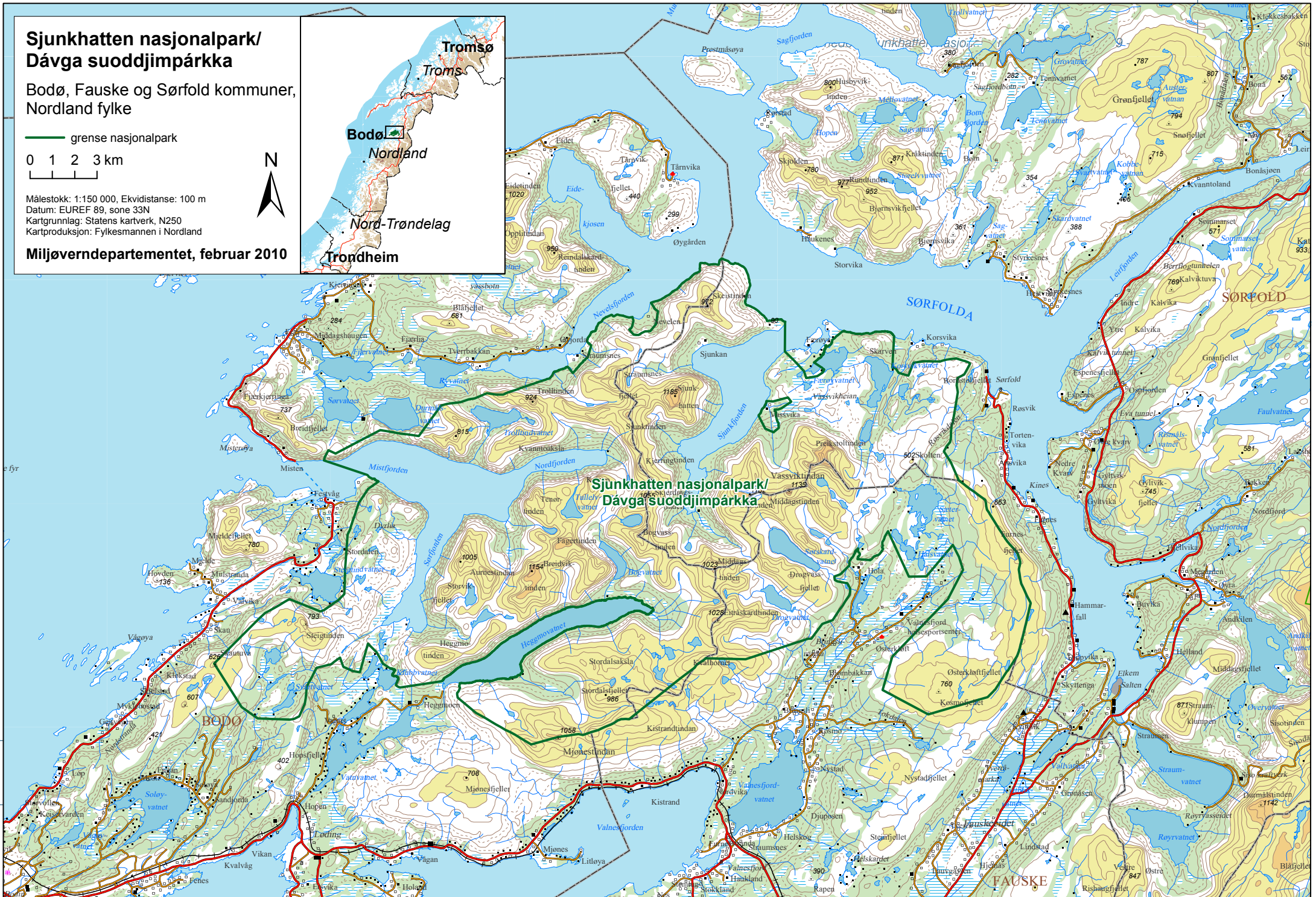
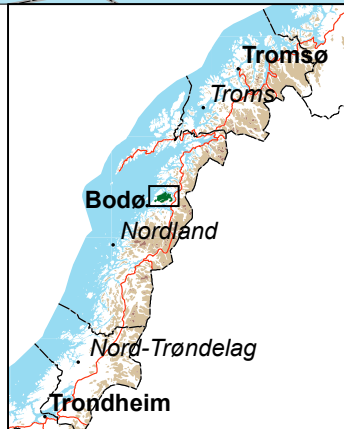
— grense nasjonalpark

0 1 2 3 km



Målestokk: 1:150 000, Ekvidistans: 100 m  
Datum: EUREF 89, sone 33N  
Kartgrunnlag: Statens kartverk, N250  
Kartproduksjon: Fylkesmannen i Nordland

Miljøverndepartementet, februar 2010





# Friluftsliv for Funksjonshemmede

## Kunnskapsgrunnlaget (deltakelse i friluftsliv)

Levekårsundersøkelsene til statistisk sentralbyrå (SSB) viser generelt en marginalisering av tilbud og mulig-

heter for deltakelse for funksjonshemmede i flere samfunnsområder (I NOU 2001:22 & SSB 2009) I «Handlingsplan for fysisk aktivitet» (Departementene 2004) er også det spesielt påpekt at denne gruppen har særskilt

behov for fysisk aktivitet som en del av sine verdier, livsstil og sosial tilhørighet. Friluftslivet kan i så måte bidra til dette som en lavterskel aktivitet som alle kan benytte seg av. Løvgren (2009) viser også til en mindre deltagelse i fritidsaktivitet for unge funksjonshemmede. Det antas at ca 15 % av den voksne befolkningen i Norge har en form for funksjonshemming som er en begrensning i ordinært samfunnsliv. Det kan være varig eller det kan være korte perioder av livet eksempelvis ved en ulykke, men også småbarnsforeldre med barnet vil ha redusert mulighet til å ta del i friluftslivet.

Forskningsmiljøene som arbeider med friluftsliv har generelt hatt lite fokus på friluftsliv for funksjonshemmede, men helse har imidlertid vært et sentralt tema i forskning om friluftsliv, og det er god kunnskap om barn og ungdom. Fjørtoft & Reiten (2003) har i sin kunnskapsoversikt vist til at friluftsliv gir aktive barn, mer og bedre lek, økt mestring, utholdenhet og kroppsbekerskelse. Gitt at det er anledning for deltakelse i friluftsliv forutsetter vi at det samme gjelder barn og ungdom med funksjonsnedsettelse.

## Sansene i friluft

Gjennom opphold i naturen stimuleres syn, hørsel, lukt, smak, og taktile sanser gjennom følelse, berøring,



*Vann og spennende geologi fascinerer og stimulerer.  
Foto: Inger Sjøberg*

*Naturen kan både forsterke og redusere individets forutsetninger for å ta del i samfunnet etter GAP – modellen. Her er et eksempel på at forskjellen mellom personer med ulikt funksjonsnivå blir utjevnet. Foto: Inger Sjöberg*

balanse og bevegelse. Vi bruker alle sansene i større eller mindre grad i aktivitet og opphold i natur. Personer med svekkede eller manglende sanseevne vil ved hjelp av andre sanser kunne kompensere for dette. Gjennom friluftsliv kan en følge årstidsvariasjon i farger i naturen, høre bekker og elver som varierer i vannføring og hastighet, vindsus fra stillhet til sterk vind, kjenne lukt og smak av ulike planter. Naturen har også landskap som ikke er uniformt, det er konstante variasjoner som stimulerer til bevegelse, balanse og muligheter til å ta på og føle naturen direkte.

### Nedsatt funksjonsevne

Hvem er funksjonshemmet? Den klassiske tilnærmingen til å definere funksjonshemming er «Gap» modellen. St. meld nr. 40 (2002 – 2003) viser til nedsatt funksjonsevne som skade, tap eller avvik i fysiologiske, biologiske og psykiske funksjoner. Gap-modellen bygger på at det er et misforhold mellom individets forutsetninger og de krav som samfunnet stiller for å ha en grunnleggende selvstendig og sosialt liv. For en funksjonshemmet person kan naturen være en forsterkende barriere som øker gapet og reduserer muligheten for å kunne drive et friluftsliv. Samtidig kan vi med fysisk og pedagogisk tilrettelegging redusere «gapet» noe som er målet med universell utforming (se neste kapittel).

Et eksempel på hvordan naturen dels som den er og med litt tilrettelegging også kan redusere gapet,

er hentet fra et friluftslivskurs ved rehabiliterings teamet ved VHSS. Opplevelse og mestring var fokus under en tur til en av grottene tilknyttet Sjunkehatten nasjonalpark. Pasienter som var avhengige av rullestol i det daglige fikk mulighet til å ta del i turen inn i grotta ved hjelp av tau og bistand fra ledsagere. Inne i en grotte er de naturgitte forholdene slik at en må krype og smyge seg gjennom grotteganger med lav høyde og trange passasjer. Under slike forhold ble deres funksjonshemming langt mindre fremtredende. Alle ble likestilt under slike forhold, alle måtte krype og det er slik en må forflytte seg uansett funksjonsnivå. Hadde det vært et annet sted som i et bymiljø eller langs en tursti ville samfunnet ha hatt en helt annen forventning og mindre aksept for en slik forflytning.

### Bevegelse

Ofte blir funksjonshemmede likestilt med bevegelsehemmede, noe som skyldes at det er det største gruppen av funksjonshemmede. Det fokuseres også gjerne på personer som er avhengige av rullestol. Den mest omfattende tilretteleggingen i friluft skjer gjerne for å gi personer med bevegelsehemming mulighet til forflytning, opphold og tilgang til opplevelser.

Vanlige hjelpemidler kan omfatte alt fra stokk og krykker til spesialkonstruerte stoler og kjelker.



*Aktivitetshjelpemiddel, terrengrollestol kan øke tilgjengeligheten til naturopplevelser, men krever ledsager til forflytning i vanskelig terreng. Foto: Inger Sjøberg*

### Orientering (syn + hørsel + kognitiv svekkelse)

Nedsatt synsevne kan variere fra mindre svekkelser til personer som er totalt blind. Synet er viktig for hvordan vi orienterer oss og hvordan vi kan tolke omgivelsene. I naturen vil det være individuelle synsopplevelser, mens det bør tas hensyn til synsevnene ved tilrettelegging av innfallsporier i forhold til lesbarhet av skilt og informasjonsplakater og kart. (form, farge og tekstur). Ved bruk av ledelinjesystemet (retning, varsel og oppmerksomhet) bør det i størst mulig grad benyttes naturlige ledeelement. Norges blindforbund har utarbeidet beskrivelse for hvordan en kan tilrettelegge for blinde og svaksynte. (Norges blindforbund 2004). Eksempelvis ved hjelp av blindeskrift eller bruk av lyd / tale.

Nedsatt hørselsevne vil også variere fra litt nedsatt hørsel til total døvhet. Tilrettelegging for denne gruppen fokuserer gjerne på bygg og anlegg, men vil i friluft være bla. å etablere rasteplasser på steder uten for mye støy som for eksempel stryk og fosser. En tilrettelegger med mulighet for at det gjennomføres en samtale. Samtidig vil den samme fossen for andre også gi et sanseinntrykk og en opplevelse som det er verdt å til rette for. Andre muligheter er å bruke hjelpemidler for å forsterke lyd som eksempelvis fuglesang for å gi en opplevelse.

Ulik grad av kognitiv svekkelse (evne til å forstå) påvirker hvordan en orienterer seg. I tilrettelegging



for friluftsliv må en derfor ta hensyn til hvordan det skiltes, merkes og gis informasjon. Et ordinært kart med turstier og terrenginformasjon kan ha for mange visuelle inntrykk til at det blir lesbart og det kan lages utgaver som forsterker primær informasjon og reduserer annen informasjon. Arkitektonisk utforming av tilrettelegging vil ha stor betydning for hvordan en kan orientere seg og følge naturlige ledelinjer.

### Miljø (astma og allergi)

Miljøhemmede utgjør en sammensatt gruppe og man

kan ikke garantere for universell utforming for denne gruppen i uteområder. Det fokuseres gjerne på bygg og anlegg for å unngå stoffer som er uheldig for, eller som kan fremme reaksjoner pga luft og materialer. I naturen er det mange planter som kan avgi sterkt lukt og pollenspredning kan gi reaksjoner for allergikere. Ved tilrettelegging bør en unngå å stimulere til opphold i områder spesielt utsatt for pollen og videre bør en benytte materialer som ikke gir reaksjoner. I friluft er dette en utfordring å ta hensyn til, da de samme luktene også vil være en opplevelseskvalitet for andre.



# Universell utforming i friluft

## Landskapsforståelser – betrakter og deltaker

Hvordan forstår vi et landskap rundt oss? Opplevelsen av et landskap vil variere for barn kontra voksne. Det vil også ha betydning for hvordan en i dag prioriterer å tilrettelegge i friluft. Lie Christensen (2002) trekker likhetstrekk mellom dagens tilrettelagte landskap til det iscenesatte landskapet som opprinnelig refererer til 1700 – tallets parkanlegg. Uavhengig av funksjonsnivå er det et utenfra perspektiv, der forståelsen av området er knyttet til kortvarige besøk. Mennesket er da en betrakter av landskapet for rekreasjon. Tilrettelegging for friluftsliv har akkurat dette bildet i dag og er en kontrast til for eksempel forståelsen en fra gammelt har av utmarks bruk der mennesket tar del i naturen. Hvordan vi tolker våre omgivelser har nok begge perspektivene og det gjenspeiles i bruken av omgivelsene. Noen fisker, jakter og plukker bær og andre er i – og betrakter landskapet. Hvis en skal tilrettelegge for barn og ungdom med funksjonshemming må en ha begge perspektiv både som betrakter og deltager i natur. Alle skal ha en valgmulighet for hvilket friluftsliv en kan oppleve. Generelt er det lett at tilrettelegging for funksjonshemmede kun åpner for et «betrakter/utenfra» blikk på omgivelsene. Hvordan barn leser og opplever landskap vil ha betydning, kanskje er det de små nære ting som er viktig for utfoldelse i naturen. Barn gir egne navn i landskapet og forholder



Seinsommer ved Sætervatnet. Foto: Inger Sjöberg

seg ikke til kart i samme grad som voksne. Dette er også en faktor som bør tas hensyn til ved tilrettelegging for opplevelse i natur for alle.

Universell utforming for bruk av og opplevelse i natur kan omhandle både fysiske tilrettelegging og pedagogisk tilrettelegging. Med en fysisk tilrettelegging er det typiske eksempel en rampe for rullestolbrukere eller en ledelist for synshemmede. Av den pedagogiske tilrettelegging vil det være å skape adgang uten at det gjøres fysiske inngrep gjennom økt kunnskap om området, men også gjennom å bistå personer som ellers ikke vil få tilgang til naturen. Kunnskapsgrunnlaget for tilrettelegging er gjerne basert på praktiske eksempler på hvordan en kan legge til rette for økt fremkommelighet for bevegelseshemmede. I en viss grad er det også fokusert på hvordan en skal ta hensyn til og tilrettelegge for å ivareta landskapsbildet (DN 2006).

Gjennom seminar med pedagogene ved Valnesfjord Helse- og idrettsenter, som arbeider profesjonelt med tilrettelegging for funksjonshemmede / pasientgrupper ved senteret i friluft, (VHSS, Seminar notat 1.12.09) fikk en også synliggjort at landskapet kan ha ulik betydning med bakgrunn i egen kunnskap, tilhørighet og opplevelse. I tilrettelegging er det derfor ingen fasit på hva som bør prioriteres, men en hovedanbefaling vil være å gi tilgang til opplevelsene og muligheten til å ta del i de naturkvalitetene en nasjonalpark står for.

## Definisjon – universell utforming

I 1985 ble det forslått sju prinsipper for universell utforming som er blitt førende for arbeidet med universell utforming (Mace 1985):

1. Like muligheter for bruk
2. Fleksibel bruk
3. Enkel og intuitiv i bruk
4. Forståelig informasjon
5. Toleranse for feil
6. Lav fysisk anstrengelse
7. Størrelse og plass for tilgang og bruk.

Rundskriv T-5/99 B (Departementene 1999) er viktig for arbeidet med tilgjengelighet for alle og la vekt på prinsippet om universell utforming

*Universell utforming er utforming av produkter og omgivelser på en slik måte at de kan brukes av alle mennesker, i så stor utstrekning som mulig, uten behov for tilpassing og en spesiell utforming. (NOU 2005:8)*

Ytterlige begrepsavklaring finner en i «Universell utforming – begrepsavklaring» (Miljøverndepartementet 2007). Definisjonen viser til en strategi for planlegging og utforming av omgivelsene for å oppnå et inkluderende samfunn med full likestilling og deltakelse for alle. Verdigrunnlaget er likestilling, ikke-diskriminering og like muligheter for alle (Helsedirektoratet – deltakeret 2010).

*Pigging er fysisk krevende, krevende godt preparerte løyper og nøye vurdering av trasevalg. Her ved inngangen til Sjunghatten nasjonalpark. Foto: Inger Sjøberg.*

Ved å tilrettelegge etter prinsippene for universell utforming, tilrettelegger man for alle brukere. På grunn av naturgitte forhold vil det aldri bli aktuelt å tilrettelegge alle friluftsområder, vernet eller ikke, etter prinsippene om universell utforming. Dermed vil man ivareta et mangfold av muligheter for naturopplevelser for alle brukere.

I arbeidet med å tilrettelegge friluftsområder har det stort sett handlet om fysisk tilgjengelighet til turområder, fiskeplasser, bålplasser o.l og i mindre grad om hvordan en kan benytte universell utforming som prinsipp for pedagogisk, informativt og immateriell tilrettelegging. En bør ta høyde for at i nasjonalparker og andre friluftsområder er det ikke nødvendigvis praktisk mulig, eller ønskelig, med universell utforming over alt. Der universell utforming ikke oppnås, bør man tilstrebe så god tilgjengelighet som mulig.

## Fysisk tilrettelegging

Det finnes en rekke veiledere og eksempler på fysisk tilrettelegging. Standard Norge utgir standarder som er førende for hvordan en skal tilrettelegge fysiske omgivelser etter prinsippet om universell utforming. Nordland Fylkeskommune publiserte en veileder og idéhefte for tilrettelegging for funksjonshemmede i friluftsområder i 1995 (NFK 1995). Og av nyere dato arbeides nå med en egen Norsk standard for uteområder som vil ha stor betydning for fremtidig





tilrettelegging i friluft (Lønaas, 2009). Her er også en rekke friluftsansjoner og brukerorganisasjoner invitert med i arbeidet. Standarden avgrenses til opparbeidete uteområder. anbefalte tiltak i friluftsområder vil ha stor overføringsverdi innenfor en nasjonalparkgrense. I dag kan en til en viss grad benytte norsk standard for skjøtsel og drift av park og landskapsområder (NS 3420 – Z), og norsk standard for tilgjengelige reiselivsmål (NS 11010). Veiledere for idretts- og nærmiljøanlegg (Kulturdepartementet 1999, Kultur og kirke departementet 2008) har også overføringsverdi for tiltak i friluftsområder og nasjonalparker.

### Vintertilrettelegging

Tilrettelegging for friluftsliv om vinteren er på mange måter undervurdert. På barmark kreves det ofte omfattende terrenginngrep for lage en sti eller turvei som er tilrettelagt for alle. På snøføre har en større valgfrihet og en kan, ved hjelp av tråkkemaskin og snøskuter, legge løyper og spor som gir tilgang til naturopplevelse også inne i nasjonalparker. Godt preparerte spor er f.eks en forutsetning for at den gjennomsnittlige pigger kan ferdes i terrenget, og letter også orienteringen for blinde/svaksynte. Gode driftsrutiner for preparering og trasévalg vil være svært viktig.

I «Veileder skianlegg» (2007) har overføringsverdi for tilrettelegging for vinterfriluftsliv. Her finner en anbefaling

om lengde, stigning og kurvatur på løyper for de ulike grupperinger av funksjonshemmede. Selv om veilederen er beregnet for idrettsanlegg bør de samme prinsippene kunne nyttiggjøres for etablering av traser for vinter friluftsliv for funksjonshemmede.

Hvorvidt det skal prepareres løyper inn i en nasjonalpark må vurderes etter verneverdiene i det aktuelle området og en vurdering av verdien for friluftsliv. I en nasjonalpark med viktige vinterbeiter for villrein bør det f. eks. være uaktuelt med løyper av hensyn til verneinteresse. En annen nasjonalpark kan ha verneverdi knyttet til våtmark med hekkelokaliteter, og preparerte løyper har liten eller ingen påvirkning på verneverdien.

Bruk av turskøyter er gradvis blitt mer populært i Norge parallelt med gode vintre med barfrost. Ski pigging er fysisk krevende og ispigging er et godt alternativ for vinterfriluftsliv i perioder med barfrost og god is. Ispiggekjelker krever mindre styrke i overkroppen og kan gi større fokus på naturkvaliteter enn kun den fysiske anstrengelsen. Ferdsel på is har et sikkerhetsaspekt som ikke skal undervurderes og mye kan læres av den svenske tradisjonen med bruk av turskøyter (långfårdskridskor). For slik ferdsel i nasjonalparkene vil det variere sterkt fra park til park og det kan være aktuelt kun i noen områder og kortere perioder av året. Tilretteleggingsbehovet vil være adkomstmulighet til is.

### Noen eksempler for å hente kunnskap

Standarder og tekniske forskrifter gir utgangspunkt for hvordan en skal tilrettelegge. Eksempler på hva som er gjort andre plasser kan gi inspirasjon og vise muligheter, samtidig som det kan virke begrensende når en skal tilrettelegge et nytt område. Kunnskap og inspirasjon kan bla. hentes i rapporten «Tilgang til naturen för människor med funktionshinder» (Skogstyrelsen 2005), «Friluftsanordningar – en vägledning för planering och forvaltning» (Naturvårdverket 2007.2) og Naturvennlig tilrettelegging for friluftsliv (DN 2006). Friluftsrådets landsforbund og Norges Handikapforbund Trøndelag (2007) viser også til kartleggingsmetodikk og illustrerte målsatte standarder for fysiske tiltak.

For Sjunkehatten nasjonalpark er det i forarbeidene til parken, «Bruk og vern i Sjunkan – Misten», høringsdokument. (Fylkesmannen i Nordland og Nordland Fylkeskommune 2006) definert at tilrettelegging for barn og ungdom gjennom at fysisk tilrettelegging som kan være;

- rasteplasser / bålplasser
- ilandstigingsrampe for kano / kajakk
- merking av spesielle stier
- legging av bruer og klopper

Dette er naturlige momenter for alle nasjonalparker, men det er viktig at det blir en helhetstenkning i tilrettelegging slik at også informasjon (innfallsporter), eventuell overnatting blir tilgjengelig. Det har ingen



Fugletårn med rullestoltilgang Bøyaøyri naturreservat. (ARCULA, Harald Trohaug, mna)

hensikt å tilrettelegge med tilgjengelige ramper for kano eller en bålplass inne i parken hvis det ikke er mulig å komme seg dit i utgangspunktet. En ofte undervurdert forutsetning for tilgjengelighet er universelt utformede toaletter som bør inngå når det skal planlegges og tilrettelegges for rasteplasser / bålplasser.

Slike tilretteleggingstiltak er gjennomført mange steder. I randsonen til nasjonalparken er det rundt Valnesfjord Helse- og sportssenter godt tilrettelagt med flere bålplasser og gapahuker. Det er ramper for kano og klopper tilpasset rullestolbrukere og er typiske eksempler på

god og enkel tilrettelegging primært for opphold i friluft, men også til en viss grad naturopplevelse.

Et eksempel på fysiske tilretteleggingstiltak som skal gi naturopplevelse er fugletårn ved våtmarksområder. Ofte er dette store og dominerende konstruksjoner, men gir gjerne noe skjul for brukere og gir mulighet for fugleobservasjon uten for stor forstyrrelse av fuglelivet.

Et annet eksempel fra Norge er fugletårn tilpasset rullestolbrukere i Fjærland (Bøyaøyri naturreservat) bygget i samarbeid av Norsk Bremuseum, Norsk ornitologisk



I Haninge i Sverige er det bygget tårn med basis i denne tegningen (Skogstyrelsen 2005). I forbindelse med arbeidet er det også etablert en sjekkliste for bygging av tilgjengelige fugletårn (BIRD Wetlands)

*Ny kombinert informasjon og rasteplass i Skuleskogen nasjonalpark. Tilrettelegging for tilgjengelighet fra parkering til opplevelseskvaliteter inne i nasjonalparken.  
Foto: Johan Uebel*



forening, Fylkesmannen i Sogn og Fjordane og Statens naturoppsyn. Her er det en annen terrengtilpassning med forutsetninger for tårnet at det skulle gi mulighet for fugleobservasjon, naturinformasjon, skjerme fuglelivet, tilgjengelig for rullestolbrukere, forbedre eksisterende rasteplass og beholde utsikt mot fjorden.



Rasteplasser, bålplasser og informasjon skal fylle kriterier for hvile og matlaging. Være sosiale møteplasser, samt gi muligheter for lek og ny kunnskap. Tilgang til ved og vann vil også ha betydning for bruk av et slikt sted. Samtidig er det viktig at en ikke bygger ned og forringer natur og opplevelseskvaliteter.

*Eldre informasjonstavle og rasteplass i Hola ved Sjunghatten nasjonalpark. I dag kan god tilrettelegging også handle om å ta vekk eller ruste opp eksisterende anlegg slik at disse blir tilgjengelig for alle. Foto: Asbjørn Hagen*





Eksempel på mulig reversibel sti, tilrettelagt for rullestolbrukere, i Skuleskogen nasjonalpark. Foto: Johan Uebel.

Sti tilrettelagt for rullestolbrukere ved Valnesfjord Helseportssenter. En slik klopplegging er et reversibelt inngrep i naturen og kan lettere fjernes enn asfalterte og stier med grusdekke. Foto: VHSS



Ilandstigningsramper for kano / kajakk og robåt vil øke tilgjengeligheten inne i en nasjonalpark betydelig. Ferdsel langs vann vil være sporløs, det gir tilgang til opplevelse som fugleobservasjon og aktivitet gjennom fiske. Volum på aktivitet kan til en viss grad styres etter tilgjengelige kanoer / båter og når på året ramper settes ut. Driftsmessig vil det være behov for en god

del ettersyn og en må enten ha en konstruksjon som tåler flom og isgang eller ramper som lett kan tas på land. Merking av stier, klopplegging og bruer vil gjøre de mulig å komme inn i en nasjonalpark for alle. Folk følger primært etablerte stier og det er en god måte å kanalisere ferdsel dit en ønsker trafikk.

Tilrettelagt kanobrygge ved Valnesfjord Helseportssenter. Kanobrygge er også et fysisk tiltak som kan gjennomføres inne i Sjunghatten nasjonalpark. Foto: VHSS





# Helsebegrepet i friluft

## Egenverdi

Opphold i naturen er ofte fremmet som gunstig for helse. Naturvårdsverket (2006) viser til hvordan og hvorfor i rapporten «Naturen som kraftkälla». Friluftslivet har for mange en egenverdi som ikke kan defineres som enten særskilt positivt for fysisk eller psykisk helse. Derfor er friluftslivet mer sammensatt og kanskje ikke så lett målbart som andre positive faktorer på helse. Når vi arbeider med tilrettelegging for funksjonshemmede er det viktig å påpeke at denne gruppen kan ha svært god helse og mange «funksjonsfriske» kan ha dårlig helse. Det er likevel et faktum at en lettere opplever innaktivitet hos barn og unge med funksjonshemming (SSB 2009).

For barn og ungdom er naturen en arena for lek og læring. Det å kunne tidlig bygge erfaringer med å være i friluft gjennom lek i naturen kan etablere livslange vaner som har en positiv helseeffekt. For barn og ungdom med funksjonshemming vil det derfor være ekstra viktig at det skapes en tilgjengelig arena for naturopplevelse som er tilrettelagt slik at egenverdien i friluftsliv kan nyttiggjøres.

Nasjonalparker er også fremmet som viktig for vår helse. (TemaNord 2006). Det vises også til forskjellige måter å oppleve parkene på. Ytterligere kunnskap om friluftsliv er også utdypet i Henderson & Vikander (2007)

## Psykisk helse

Den mest oppdaterte gjennomgangen av friluftsliv

og psykisk helse finner en i Koksvik (2009) som sammenstiller kunnskap om naturopplevelse, friluftsliv og psykisk helse i det nordiske samarbeidsprosjektet «friluftsliv og psykisk helse». Med et humanøkologisk perspektiv for menneskets behov for naturkontakt vil det omfatte alle i samfunnet. Argumentasjonen bygger på at naturopplevelse gir økt livsglede og mental balanse i et samfunn der naturkontakten er redusert. Det er dokumentert en sammenheng mellom fysisk aktivitet og psykisk helse og friluftslivet kan også sees på som en arena for aktivitet som både kan innby, men også skremme personer avhengig av sosio- kulturell bakgrunn (Figari 2009).

Koksvik viser også til friluftspolitikk som i dag handler om å sikre areal med nødvendig kvaliteter, sikre rettigheter, samt tilrettelegge og stimulere til bruk av områdene.

## Fysisk helse

Bischoff (2007) oppsummerer og gir en kunnskaps-oversikt over friluftsliv og helse. Det pekes her på gode intensjoner, føringer i offentlige dokumenter og tro på en god helseeffekt. Rapporten peker også at det er liten forskning som faktisk dokumenterer dette og at er behov for forskning på området som kan dokumentere og belyse en slik sammenheng.

I forbindelse med Naturmangfoldåret 2010 uttalte helse- og omsorgsminister Anne- Grete Strøm- Erichsen;

*«...Forskning viser at fysisk aktivitet i friluft har positive helsemessige effekter for kretsløp, lunger og muskulatur. Selv minimal aktivitet er positivt for helsen - kun en halv times daglig gange vil kunne gi hele åtte års forlenget levetid...*

*...Med utgangspunkt i forskningen vil jeg understreke potensialet som ligger i friluftsliv, for å forebygge sykdom og fremme helse og bedre livskvaliteten til mennesker. En bevisst planlegging og tilrettelegging med økt fokus på omgivelsenes betydning vil kunne gi kortere oppholdstid på sykehus, færre helseproblemer blant innsatte i fengsler og redusert sykefravær på grunn av småplager hos store grupper av ansatte»...*

Regjeringens handlingsplan for fysisk aktivitet 2005-2009 viser til friluftsliv som viktig for fysisk helse og peker på viktigheten av tilrettelagte områder i natur for å stimulere til fysisk aktivitet. (Departementene 2004). Aktivitetshåndboken (Bahr 2008) gir en generell gjennomgang av effekter av fysisk aktivitet og muligheter relatert til ulike funksjonshemminger.

## Friluftsliv i spesialisthelsetjenesten

Eksempel fra de store helsesportssentra viser at en i behandling av pasienter benytter friluftsliv i varierende grad for å fremme fysisk og psykisk helse. Valnesfjord Helsesportssenter (www.vhss.no) arbeider med tilpasset fysisk aktivitet i institusjonens habiliterings



og rehabiliteringstilbud. Friluftsliv er et av hovedvirkemidlene og alle teamene ved institusjonen har på sine opphold friluftsliv som en viktig del av tilbudet. I tillegg arrangeres det friluftskurs vinter og høst for både barn og voksne. Tilsvarende benytter Beitostølen helsesportssenter ([www.bhss.no](http://www.bhss.no)) og atferingssenteret i Rauland ([www.air.no](http://www.air.no)) og flere andre institusjoner naturen og friluftslivet i ulike behandlingstilbud.



*Vinterfriluftsliv i Sjunghatten nasjonalpark.  
Foto: Anders Vanderloock*

# Pedagogisk tilrettelegging

## Læresteder (Trond Loge)

I prosjekt «Ut er in – ung» gjennomført av Salten Friluftsråd i perioden 2001 – 2004 brukes begrepet «stedsbasert læring» som en pedagogisk tilnærming der en synliggjør, vektlegger og setter i system «læresteder». I fagområdet «didaktikk» kjennes begrepene «hva», «hvor» og «hvordan». Stedsbasert læring vektlegger dimensjonen «hvor». Med «læresteder» menes fysiske steder med spesiell(e) kvalitet(er) som muliggjør virkelighetsnær læring. Det kan være naturkvaliteter eller kulturkvaliteter, både materielle og immaterielle.

Eksempler på spesielle naturkvaliteter er: ei myr, et tre, ei grotte, et utsiktspunkt, et revehi.

Eksempler på materielle kulturkvaliteter er: ei kirke, en steingard, et oppdrettsanlegg.

Eksempel på immateriell kulturkvalitet er: et sted der det har utspunnet seg en spesiell hendelse som er opphav til eksempelvis et sagn.

For å finne og velge ut læresteder må en ta utgangspunkt i kunnskap om det aktuelle området, både natur og kultur samt valgt(e) målgruppe(r)

## Målgruppen barn og ungdom med funksjonsnedsettelse

Det må klargjøres om det er et mål, eventuelt en forutsetning, at målgruppa fysisk skal kunne nå det

aktuelle lærestedet. Dette er avgjørende for valg av de stedene en ønsker å benytte.

Skal rullestolbrukere kunne nå lærestedene, må en velge steder som kan nås med rullestol, evt. steder som kan nås ved rullestol forutsett en bestemt/planlagt fysisk tilrettelegging.

## «Kompensert persepsjon»

Dersom en person har én nedsatt eller manglende sans, er det utfordrende å finne steder og objekter som gir mulighet for spesielle eller rike inntrykk ved hjelp av andre sanser.

Eksempelvis vil en person med nedsatt/manglende syn ha særlige forutsetninger for å lære gjennom berøring (taktil sans) og lyd (hørsel).

Blinde kan lære om forskjellige treslag ved å oppsøke et område med ulike treslag. Her kan de bruke sin taktile sans ved å ta på trærne, særlig barken.

## Tilpassa tilrettelegging for barn/ungdom med ulike funksjonsnedsettelse

Det å tilrettelegge for felles fysisk tilstedeværelse i et mangfoldig landskap for barn og ungdom med ulike

*Stullveien. Eksempel på kartlagte lærested i Øvre Valnesfjord med kulturhistorisk kvalitet.*



fysiske funksjonshemminger, kan i praksis være en tilpassa tilrettelegging. De ulike barna med sine felles og særegne læreforutsetninger kan både oppleve et fellesskap og tilegne seg kunnskap gjennom egen sansing; noen særlig ved berøring, andre særlig ved smak-, lukt, syn- eller hørselssans. Kommunikasjon med andre kan forsterke læringen.

## Pedagogisk tilrettelegging i praksis (Jonny Jakobsen)

### Utpøring av habiliteringsopphold i Sjunkehatten nasjonalpark juni 2010

Habiliteringsteamet ved Valnesfjord Helse- og idrettsenter arbeider med tilrettelagt fysisk aktivitet og benytter friluftsliv som virkemiddel. På teamet har vi fått flere tilbakemeldinger fra våre pasienter om at de ønsker større utfordringer, blant annet i form av flerdagersturer der de får tøyd egne grenser. Denne henvendelsen fikk oss for alvor i gang med planleggingen av et habiliteringsopphold inne i nasjonalparken.

*«Min datter på 12 år fikk se «Ingen grenser» med Lars Monsen sammen med meg på søndag. Hun har selv dysmeli på hånd og fot – og er for tiden ikke helt på topp når det gjelder aktivitet og det å mestre sammen med funksjonsfriske. Hun utbrøt midt i programmet: «Mamma – hvis det noen gang blir noe sånt for onga, får æ vær med da?» Æ sa ja...»*

*Mitt forslag er: En aktivitetsleir for barn/unge med nedsatt funksjonsevne i forbindelse med åpningen av nasjonalparken, det ville vært helt topp for denne gruppa. Jeg er ikke opptatt av at gruppen skal ha samme type funksjonshemming – men heller en sammensatt gruppe der barna kan se at de selv kan være en ressurs for andre. I tillegg til at de føler mestring i forhold til egen aktivitet.» (e-post 22.03.10)*

For å sette fokus på pedagogisk tilrettelegging og som en viktig markering av åpningen av Sjunkehatten nasjonalpark planlegger VHSS et ukens habiliteringsopphold i perioden 6–13. juni 2010 for barn og ungdom i alderen 12–18 år. Gruppen vil være på opp mot 6 personer med ulike funksjonsnedsettelse. Fokuset er på det enkle friluftsliv. Barna og ungdommene vil i løpet av de første dagene få utfordringer i forhold til forflytning til vanns og til lands, utpøring av aktuelle aktivitetshjelpemidler og planlegging av 3–4 dagers tur gjennom Sjunkehatten nasjonalpark.

Turen skal gi mangfoldige naturopplevelser der den enkelte deltaker i så stor grad som mulig er involvert i alle faser av turen. Det handler om at utfordringene skal være store nok til at de skal ha opplevelse av å flytte grenser samtidig som de yter til fellesskapets beste.

Turen går innom Bodø, Sørfold og Fauske kommune. Foreløpig rute er tradisjonsbåt fra Tårnvik til Røsvik.

Vi vil på båtturen legge til rette for enkelt kystfriluftsliv, seile og ro inn i Sjunkefjorden som er en del av nasjonalparken. Turen videre går ved hjelp av hest og terrenggrullestoler fra Røsvik til Sætervatnet. I forbindelse med oppholdet i Sørfold kommune ønsker vi å engasjere Røsvik skole til å ta del i deler av etappen. Denne etappen følger deler av kirkevei som tidligere ble brukt av beboere i øvre del av Valnesfjord. Videre forflytter vi oss vannveien med kanoer over Sætervatnet etterfulgt av tur i terreng til Fongenhytta eller annen aktuell leirplass. Sjarmøretappen går med hest og hund på skogsbil- og grusvei de siste 3 km til VHSS. Målet er å komme fram til offisiell åpning av Sjunkehatten nasjonalpark 12. Juni 2010.

Ved å gjennomføre dette oppholdet vil VHSS få utvidet erfaring med flerdagersturer for våre pasientgrupper. Erfaringer fra turen vil brukes i videre arbeid med utfordringer knyttet til pedagogisk- og fysisk tilrettelegging for fremtidig bruk av nasjonalparken, med spesielt fokus på personer med funksjonsnedsettelse. En slik tur gjennom parken har en omfattende tilrettelegging gjennom planlegging over flere måneder, logistikk og personlige ressurser / helsepersonell og viser kanskje ytterpunktet på tilrettelegging for funksjonshemmede. Samtidig er et viktig formål med turen å vise eksempler på muligheter. Alle har behov for å tøyse grenser og en nasjonalpark og naturen for øvrig gir en ramme og opplevelse utover den fysiske forflytningen i terrenget.



Med gode ledsagere er mye mulig... Foto: Inger Sjøberg



## Naturveiledning

Gjennom aktiv formidling av natur kan det legges til rette for opplevelse i og ved nasjonalparkene. I Norge er det i dag få profesjonelle naturveiledere, men det er en virksomhet som mange jobber delvis med gjennom lag og foreninger, skoler og leirsteder etc. Idrettspedagoger og annet helsepersonell ved helsesportssentra og andre institusjoner kan også sies å jobbe som naturveiledere. Frivillig sektor har i mange områder bidratt til å gi tilbud i natur for funksjonshemmede og rapporten «Friluftsliv for alle» (Madsen 2008) viser eksempler på tilbud som grenser mot naturveiledning for funksjonshemmede. Praktiske eksempler finner en også i kursopplegget «Klart det går» (Friluftsrådernes landsforbund 2006) og idépermen for uteaktivitet «Barn i friluft» (Friluftsrådernes landsforbund 2009). Sistnevnte er ikke direkte rettet mot barn og ungdom med funksjonshemming, men kan være til god hjelp i naturveiledningsarbeid for denne gruppen. Gjennom Friluftsrådernes landsforbund og Fylkesdelplan for Sjunghatten – Misten er det også sett på mulighet for egen idéperm med spesielt fokus på

barn og ungdom med funksjonshemming. Tidsskriftet specialpædagogik (2008) gir også en sammenstilling av flere artikler om friluftsliv for funksjonshemmede.

Naturveiledning direkte relatert til nasjonalparkene i Norge finner en ved noen av landets nasjonalparksentra. Statens naturoppsyn (SNO) / Direktoratet for naturforvaltning har utarbeidet en egen policy for naturveiledning og har egne ansatte naturveiledere som primært har vært knyttet til villreinsentra i Norge. Gjennom kompetanseheving i formidling til barn og unge med funksjonshemming vil naturoppsynet være en ressurs for både for individuelle besøkende og grupper som oppsøker nasjonalparken.

Pedagogene ved Valensfjord Helsesportssenter ble utfordret på de fire pedagogiske dimensjonene for tilrettelagt veiledning i en nasjonalpark. Resultatene er oppsummert i tabell:

\*CARF: Commission on Accreditation of Rehabilitation Facilities

### Pedagogiske dimensjoner og forutsetninger i tilrettelegging for friluftsliv i en nasjonalpark

Hvor	Kjennskap til hvordan en skal komme til stedet er en forutsetning for at det er i bruk GPS Kart og kompass Bilder av området, flyfoto, 3D Tekst, vei og områdebeskrivelse
Hva	Vitenskapelig kunnskap Praktisk bruk (lokal) historie Henviing til kilder
Hvordan	Forarbeid Tekst, bilder og film (videonutter) Oppsøke stedet (ev. oppsøke tilsvarende eksempel på sted eller fenomen. Kart Ulike fagområder Pirre nysgjerrighet / forskerspire Utstyr / verktøy
Hvorfor	Stimulere til ny aktivitet Mental helse Fysisk helse Sosial helse CARF*



# Loverket for tilrettelegging knyttet til en nasjonalpark

## Loveverket – Introduksjon

FN-konvensjonen for å sikre rettigheter for personer med nedsatt funksjonsevne (FN 2006), var planlagt ratifisert av Norge i 2010, men er nå utsatt i påvente av ny vergemålslov. FN-konvensjonen fokuserer på et universelt utformet samfunn og i Norge er det allerede tilpasset gjennom lov om forbud mot diskriminering på grunn av nedsatt funksjonsevne (Diskriminerings- og tilgjengelighetsloven) som trådte i kraft 01.01.09. For nasjonalparkene fikk en også nytt lovverk i 2009 med lov om forvaltning av naturens naturmangfold (naturmangfoldloven) som trådte i kraft 01.07.09. Denne erstatter bla. den gamle naturvernloven. For tilretteleggingstiltak utenfor verneområde vil plan og bygningsloven være sentral og fysisk tiltak rundt f. eks innfallsporter vil håndteres etter denne. Brynne (2009) gir en omfattende gjennomgang av politikk og loverket for universell utforming og tilgjengelighet.

## Friluftsløven

*Formålet med denne loven er å verne friluftslivets naturgrunnlag og sikre almenhetens rett til ferdsel, opphold m.v. i naturen, slik at muligheten til å utøve friluftsliv som en helsefremmende, trivselskapende og miljøvennlig fritidsaktivitet bevares og fremmes.* (formål § 1.)

Friluftsløven ivaretar retten for å drive friluftsliv. Den skiller ikke på funksjonshemmede og funksjonsfriske og ble vedtatt i 1957. Det var før prinsippene om universell utforming ble definert, men likevel skal den

ivareta alles rett for friluftsliv. Loven gjelder også for ferdsel i nasjonalparkene og kan bare unntaksvis fravikes etter naturmangfoldloven av vernehensyn.

## Diskriminerings og tilgjengelighetslova

*Lovens formål er å fremme likestilling og likeverd, sikre like muligheter og rettigheter til samfunnsdeltakelse for alle, uavhengig av funksjonsevne, og hindre diskriminering på grunn av nedsatt funksjonsevne. Loven skal bidra til nedbygging av samfunnsskapt funksjonshemmende barrierer og hindre at nye skapes.* (Formål §1)

Ot.prp. nr 44. (2007-2008) er forarbeidene for loven og friluftsliv er her berørt i bla. høringen for lovforslaget. Tiltak knyttet til nasjonalparken vil komme inn under «Tilretteleggingsplikt» (§ 9) og det samme gjelder en viktig ressurs for friluftsliv som frivillig sektor som bør tilstrebe at sin tilbud ikke diskriminerer noen. Loven henviser til Plan og bygningsloven jf § 10. for fysiske tiltak i uteområder for allmennheten.

I Rundskriv om forvaltning av verneforskrifter (DN 2010.2) henvises det ikke spesielt til tilgjengelighetsloven, men at naturmangfoldloven og tilgjengelighetsloven er sidestilt. Juridisk er problemstillingen tilgjengelighet vs naturvern ikke omhandlet. Direktoratet for naturforvaltning viser til at alle at alle tiltak skal vurderes i forhold til universell utforming, og at det skal etableres rutiner for skilt og informasjonstiltak (Berg 2009). Det er

derimot ikke et krav om at tiltak skal gjennomføres hvis det medfører en uforholdsmessig byrde, vernehensyn, særskilt kostnad eller store terrengmessige inngrep. Dette er basert på «uforholdsmessighetsvurderingen»:

*«Utvalget foreslår at plikten til å sikre generell tilrettelegging/universell utforming skal gjelde så langt den ikke medfører en uforholdsmessig byrde for virksomheten. Fastleggningen av pliktens nærmere rekkevidde beror ifølge utvalget på en konkret vurdering av nytte og ulemper ved tiltaket. Det vil si at den positive effekten og viktigheten av tilretteleggingen skal veies mot kostnader og andre former for belastning tilretteleggingen medfører.*

*Utvalget foreslår at det ved vurderingen av om utformingen eller tilretteleggingen medfører en uforholdsmessig byrde, særlig skal legges vekt på de nødvendige kostnadene ved tilretteleggingen. Videre skal virksomhetens ressurser og tilretteleggingens effekt for å nedbygge funksjonshemmende barrierer vurderes. Hvorvidt virksomhetens alminnelige funksjon er av offentlig art, sikkerhetsmessige hensyn og vernehensyn er også foreslått som vurderingskriterier av utvalget. Denne oppregningen av momenter er ifølge utvalget ikke uttømmende»*

## Naturmangfoldloven

*Lovens formål er at naturen med dens biologiske, landskapsmessige og geologiske mangfold og økologiske prosesser tas vare på ved bærekraftig bruk og vern,*

*også slik at den gir grunnlag for menneskenes virksomhet, kultur, helse og trivsel, nå og i fremtiden, også som grunnlag for samisk kultur.* (formål § 1.)

Forarbeidene er ot.prp. 52 (2008-2009) og denne viser til områdevern og betydningen for menneske. Områdevern kan gjennomføres av naturens egenverdi, men nytteverdi og opplevelseskvalitet kan også gi grunnlag for vern. Det er likevel naturverdiene som kan sikres gjennom områdevern for å ivareta naturkvaliteter nasjonalt og internasjonalt og dette kan også ivaretas gjennom en balansert bruk av områdene.

Forholdet til diskriminerings og tilgjengelighetsloven er ikke berørt, men vil være aktuell i forbindelse med informasjon og tilretteleggingstiltak. Som formålet utleder er det å ta vare på naturen gjennom bærekraftig bruk, naturens egenverdi og menneskets virksomhet for kultur, helse og trivsel.

Ved tilrettelegginger i verneområder er «føre var» prinsippet (§ 9) grunnlag for hvordan en skal håndtere tvil. Prinsippet skal imidlertid ikke brukes ukritisk og det er kunnskapsgrunnlaget som skal være førende for saksbehandling i slike spørsmål. For en nasjonalpark er også § 10 viktig med tanke på en økosystemtilnærming og samlet belastning i et område. Lovens § 35 om nasjonalparker henviser til friluftsløven når det gjelder ferdsel. Det vises også til forskrift og forvaltningsplan for nasjonalparkene som er særegne for hver enkelt nasjonalpark.

For tilrettelegging for funksjonshemmede kan forskriften for en park ivareta det særskilt. Eksempelvis som for Sjunghatten nasjonalpark i unntaksbestemmelsene (§3 – 1.3a *Spesiell tilrettelegging for barn og unge med funksjonshemming*).

Hvorvidt det er nødvendig med en særskilt unntaksbestemmelse for dette er ikke utredet, men det er å anta at i dag vil diskriminerings og tilgjengelighetsloven sørge for at det ikke skilles mellom menneskers funksjonsevne ved tilretteleggingstiltak og disse skal om mulig tilpasses alle.

Forvaltningsplanene for nasjonalparken utdypes forskriften og kan angi hvor og hvilke tiltak som kan gjennomføres.

### **Ny Plan og bygningslov (plandel)**

I Plan- og bygningsloven (Pbl.) er universell utforming innarbeidet som en del av formålet i loven:

*Loven skal fremme bærekraftig utvikling til beste for den enkelte, samfunnet og framtidige generasjoner. Planlegging etter loven skal bidra til å samordne statlige, regionale og kommunale oppgaver og gi grunnlag for vedtak om bruk og vern av ressurser.*

*Byggesaksbehandling etter loven skal sikre at tiltak blir i samsvar med lov, forskrift og planvedtak. Det enkelte tiltak skal utføres forsvarlig.*

*Planlegging og vedtak skal sikre åpenhet, forutsigbarhet og medvirkning for alle berørte interesser og myndigheter. Det skal legges vekt på langsiktige løsninger, og konsekvenser for miljø og samfunn skal beskrives. Prinsippet om universell utforming skal ivaretas i planleggingen og kravene til det enkelte byggetiltak. Det samme gjelder hensynet til barn og unges oppvekstvilkår og estetisk utforming av omgivelsene.* (Formål §1-1)

Plan og bygningsloven er omfattende og viktig for hvordan en kan tilrettelegge randsonene til nasjonalparken for funksjonshemmede.

Loven danner også grunnlaget for den kommunale planleggingen med kommuneplanens samfunnsdel og arealdel. Tilrettelegging for friluftsliv kan planlegges gjennom arealdelen med grønnstruktur og hensynssoner.

Reguleringsplaner skal også etter Pbl. ivareta universell utforming og bør være grunnlag for etablering av innfallsporter til nasjonalparkene. Hvorvidt tiltak, som muliggjør friluftsliv for funksjonshemmede inn mot og inne i nasjonalpark, behøver reguleringsplaner er avhengig av tiltakets karakter. Ordinær tilrettelegging for friluftsliv vil også kunne løses med dispensasjon i dagens LNF områder.

Loven fremmer også brukervedvirkning og for fysiske tiltak vil ny teknisk forskrift særskilt ivareta plassering og utforming av uteområder slik at de er tilgjengelig.



## Del III – Pilotområde – tilrettelegging i Sjunghatten nasjonalpark

# Innledning

Vårt pilotområde er Øvre Valnesfjord som del av Sjunghatten nasjonalpark i Fauske kommune. Arbeidet med tilrettelegging for friluftsliv har vært tilknyttet kommunen, grunneierlag, VHSS, regional planlegging i Nordland og verneplanarbeidet for etablering av nasjonalparken. Erfaringsmessig er det variasjon i hvordan friluftsliv og tilgjengelighet håndteres i den lokale planlegging og forvaltning fra kommune til kommune. Skår (2008) viser til at verken lokalt eller regionalt forvaltningsnivå klarer å ivareta planlegging for generelt friluftsliv. Frivillige organisasjoner bidrar, men har lett for å komme i etterkant av planprosesser. Hun anbefaler også at barn og ungdomsrepresentant og eventuelt friluftskonsulenter får en større innflytelse i lokalt planarbeid og viser til reformen for miljøvern i kommunene (MIK) tidlig på 1990-tallet der staten øremerket midler for arbeid med lokalt miljøvern som modell for arbeid med friluftsliv. På tross av at det generelt pekes på utfordringer knyttet til planarbeid foreligger det flere plandokumenter som sammen legger til rette for at Sjunghatten nasjonalpark kan bli landets første nasjonalpark tilrettelagt også for at funksjonshemmede kan drive et friluftsliv.



Fra Sjunghatten nasjonalpark. Foto: VHSS

# Planstatus for området relatert til tilrettelegging for funksjonshemmede

Sjunghatten nasjonalpark er en ny nasjonalpark og det har vært mulig å tilpasse deler av plandokumenter med tanke på en fremtidig tilrettelegging for friluftsliv for funksjonshemmede. En utfordring vil være å koordinere disse planene for å unngå sløsing med ressurser og kunne samordne tiltak.

## Verneplan, forskrift, forvaltningsplan

Høringsdokumentet for Sjunkan – Misten nasjonalpark (Fylkesmannen i Nordland og Nordland Fylkeskommune 2006) har innarbeidet tanken om en nasjonalpark også tilrettelagt for barn og ungdom med funksjonshemming. Forskriften viser til unntaksbestemmelse som gjør det mulig å tilrettelegge i Øvre Valnesfjord særskilt for barn og ungdom med funksjonsnedsettelse. Forvaltningsplanen som skal på høring medio 2010 vil utdype dette.

## Fylkesdelplan – Sjunkan – Misten

Nordland Fylkeskommune har utarbeidet en egen fylkesdelplan som setter mål, strategier og retningslinjer for tiltak for nasjonalparken og randsonene. Fylkesdelplanen er spesielt viktig for tilrettelegging for funksjonshemmede med at den angir prioriterte tilretteleggingssoner med infrastruktur for friluftsliv. Området

definert som Øvre Valnesfjord har en hovedinnfallsport (Fridalen sone 1) og to sekundær innfallsporter (Hola og Bringslimark, sone 2) til nasjonalparken. Av fysiske tiltak angir denne minimums standard for grad av tilrettelegging. For sone 1 vil det være oppgradering av innfartsvei, parkering, informasjon, toaletter, søp-pelhåndtering, rasteplasser, skilting og stier inn mot nasjonalparken. For disse tiltakene skal universell utforming ivaretas gjennom plan og bygningsloven. Dette gjelder i Røsvik i Sørfold kommune, Fridalen i Fauske kommune og Vatnlia – Sørfjorden i Bodø kommune.

Utover fysiske tiltak angir også planen pedagogisk tilrettelegging, informasjonstiltak, utstillinger, bøker etc.

Gjennom Fylkeskommunens generelle satsning på universell utforming vil fylkesdelplanen ha stor betydning for at en kan få landets første nasjonalpark tilrettelagt etter dette prinsippet.

## Kommunale planer

Fauske kommune har gjennom kommuneplanen ivare tatt muligheter for å drive friluftsliv gjennom arealkategorien LNF i Øvre Valnesfjord. Særskilt for Fridalen er det utarbeidet egen reguleringsplan for innfallsporten som primært ivaretar parkering. I rullering av kommuneplan

vil en ytterlige kunne ivareta universell utforming (Miljøverndepartementet 2009). Utkast til Fauske kommunes planprogram for kommuneplan - samfunnsdel 2012 – 2025 angir at kommunen skal være en folkehelsekommune som legger til rette for bo og stedsutvikling. Tilgang til villmarksprega områder for befolkningen i kommunen kan være aktuelle tiltak som følges opp. Tilrettelegging i Øvre Valnesfjord faller inn under dette. I kommunal plan for idrett, fysisk aktivitet og friluftsliv 2007 – 2010 er også arbeidet med tilrettelegging for funksjonshemmede ivare tatt og alle anlegg skal etableres etter en standard om universell utforming. Tilrettelegging av Sjunghatten nasjonalpark er angitt som tiltak.

Øvre Valnesfjord har også flere statlige sikra friluftsområder som gjennom regjeringens handlingsplan for universell utforming skal prioriteres i perioden 2009 – 2013. Forvaltningsplan for disse er kommunens ansvar.

## Private planer

Øvre Valnesfjord Grunneierlag har i samarbeid med kommunen og Statskog SF utarbeidet egne bruks-

*Ill: Definisjon av Øvre Valnesfjord. Området som forskriften angir kan særskilt tilrettelegges for barn og unge med funksjonsnedsettelse. (kart: Fylkesmannen i Nordland).*

# Sjunkhatten nasjonalpark

## Delområde Øvre Valnesfjord

Fauske og Sørfold kommuner

— nasjonalpark

### Innfallsporter i Øvre Valnesfjord

▭ Hovedinnfallsport

▭ Sekundær innfallsport

▭ Mulig nærinnsfallsport

Målestokk: 1:50 000

Ekvidistanse: 20 meter

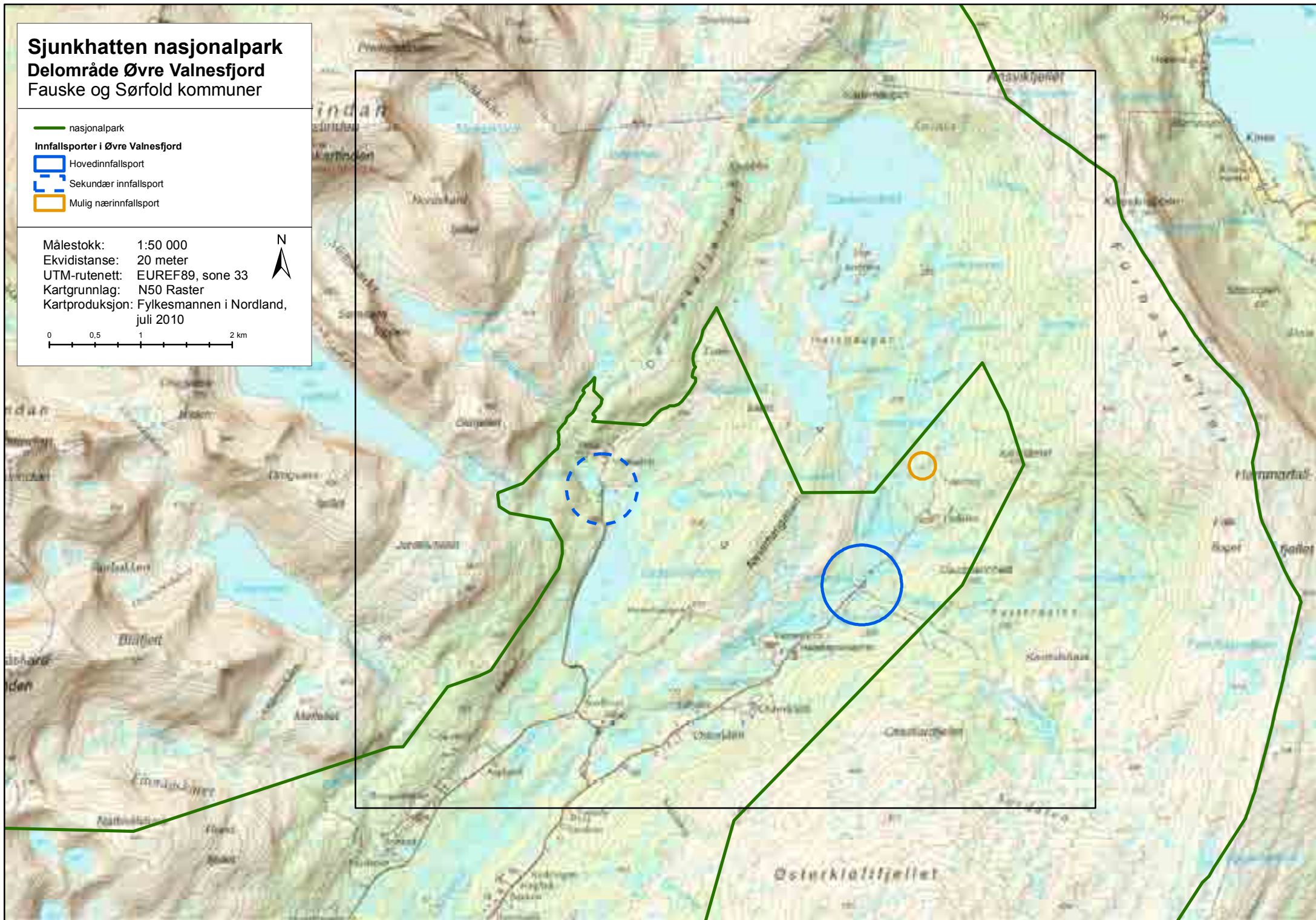
UTM-rutenett: EUREF89, sone 33

Kartgrunnlag: N50 Raster

Kartproduksjon: Fylkesmannen i Nordland,  
juli 2010



0 0,5 1 2 km





planer for friluftsliv i Øvre Valnesfjord. Plan av 1989 la grunnlaget for mange av dagens friluftsanlegg og ny oppdatert plan i 2010 er et resultat av arbeidet med forvaltningsplan og fokus på tilrettelegging for funksjonshemmede. Ny plan foreslår tiltak for bevegelseshemmede, men ikke universell utforming av anlegg. (mer om planene i avsnittet «Tilrettelegging og aktivitet anno 2010»).

VHSS har utarbeidet en områdeplan («reguleringsplanen») for å ivareta tilrettelegging for funksjonshemmede i idretts og nærmiljøanlegg ved senteret. Planen omfatter areal mot hovedinnfallsport for Fridalen. VHSS jobber også med en oppdatert plan med fokus på aktivitetselementer spesielt retta mot barn og unge i friluft. Disse kan også ha overføringsverdi for tiltak i og ved nasjonalparken.

Oversiktsbilde over Øvre Valnesfjord. Foto: VHSS



# Aktivitet i Øvre Valnesfjord

## Brukerkartlegging ved VHSS

Pilotprosjektet gjennomfører i driftsåret 2009 – 2010 en brukerkartlegging ved VHSS for aktivitet i og ved nasjonalparken. Det vil være en god referanse for tilretteleggingsbehov og dokumentasjon av dagens bruk. Kartleggingen er omfattende og består av en kort veiledning, kart for å tegne inn trasevalg og karteleggingsskjema (vedlegg 2) for alle behandlingsoppholdene som benytter randsonen og parken i perioden august 2009 – juli 2010. Datasettet vil gi et bilde av «normal» år med aktivitet ved VHSS. \* Spørsmålssettet er standardisert etter håndboken «Visitor monitoring in nature areas, (Kajala 2007). Men det er på flere områder tilpasset målgruppen funksjonshemmede, VHSS og Sjunghatten nasjonalpark. Skjemaet vektlegger arealbruk og tilfredshet.

Data så langt fra undersøkelsen legger et viktig grunnlag for videre tiltak i og ved nasjonalparken. Data om områdets betydning for personer med ulike funksjonshemninger blir tilgjengelig (f.eks god eller dårlig gangfunksjon, rullestolbrukere etc) og hvilke naturtyper eller kulturhistoriske kvaliteter som oppsøkes. Pasienter responderer svært positivt f. eks til en tilrettelagt sti (utenom parken) for rullestolbrukere som gav mulighet for å plukke blåbær på turen. Sitat: «dette var noe

*Eksempel på tilrettelegging for friluftsliv i Sjunghatten nasjonalpark. Gapahuken Hømmervatn Foto: Inger Sjöberg*



\*Resultat fra denne kartleggingen planlegges publisert medio høsten 2010, FOU avdelingen VHSS.





Klopplegging kan redusere slitasje på terrenget og kanalisere ferdsel. Dessuten kan det, for barn og unge, være artig og motiverende å gå på. For personer med nedsatt balanse kan imidlertid kloppene være vanskelig å gå på og perioder med fukt og ising gjør kloppene svært glatte.

Foto: Asbjørn Hagen.



Ill: Stinett i Øvre Valnesfjord. Kan noen av disse tilrettelegges for funksjonshemmede? Her vises også at det er store naturkvaliteter i området. Et argument for at en kan tilrettelegge der naturopplevelsen er, samtidig som en må ta vernehensyn. (Kart: Fylkesmannen i Nordland).

som mange trodde ikke var mulig etter sykdommen» (Respondent fra kartleggingsskjema). Enkelte ganger er parken benyttet med mål om fysisk trening og andre ganger for samtale og sosialt fellesskap. I foreløpige resultat fra brukerkartleggingen kom det også frem ønske om å få tilgang til nasjonalparken. Det oppleves som ekskluderende at noen i en gruppe kan komme seg inn i parken, mens andre ikke kan delta. I slike tilfeller velges det heller alternative aktiviteter som kan inkludere alle.

### Tilrettelegging og aktivitet anno 2010

Øvre Valnesfjord grunneierlag har sammen med Stat-skog SF gjennomført en rekke tilretteleggingstiltak i friluftsområdet Øvre Valnesfjord. Gjennom bruksplan av 1989 og oppdatert plan fra 2010 har de, gjennom sin lokalkunnskap for området og før etablering av nasjonalparken, gjennomført og foreslått en rekke fysiske tiltak som stimulerer til friluftsliv. Planene gjenspeiler en sterk bevissthet for behovet for å kanalisere ferdsel, unngå terrengslitasje, ivareta naturen og hensynet til Duokta (Storskog – Sjunkfjord) reinbeitedistrikt. Eksempel på gjennomførte tiltak er bygging av gapahuker, bruer og klopplegging av stier.

Materialvalg og utforming. Klopper må ikke nødvendigvis lages av impregneret materiale, alternativer som lerk og malmfuru kan i noen tilfeller benyttes. Her i furu. Foto: Asbjørn Hagen



# Sjunkhatten nasjonalpark

## Delområde Øvre Valnesfjord

### Fauske og Sørfold kommuner

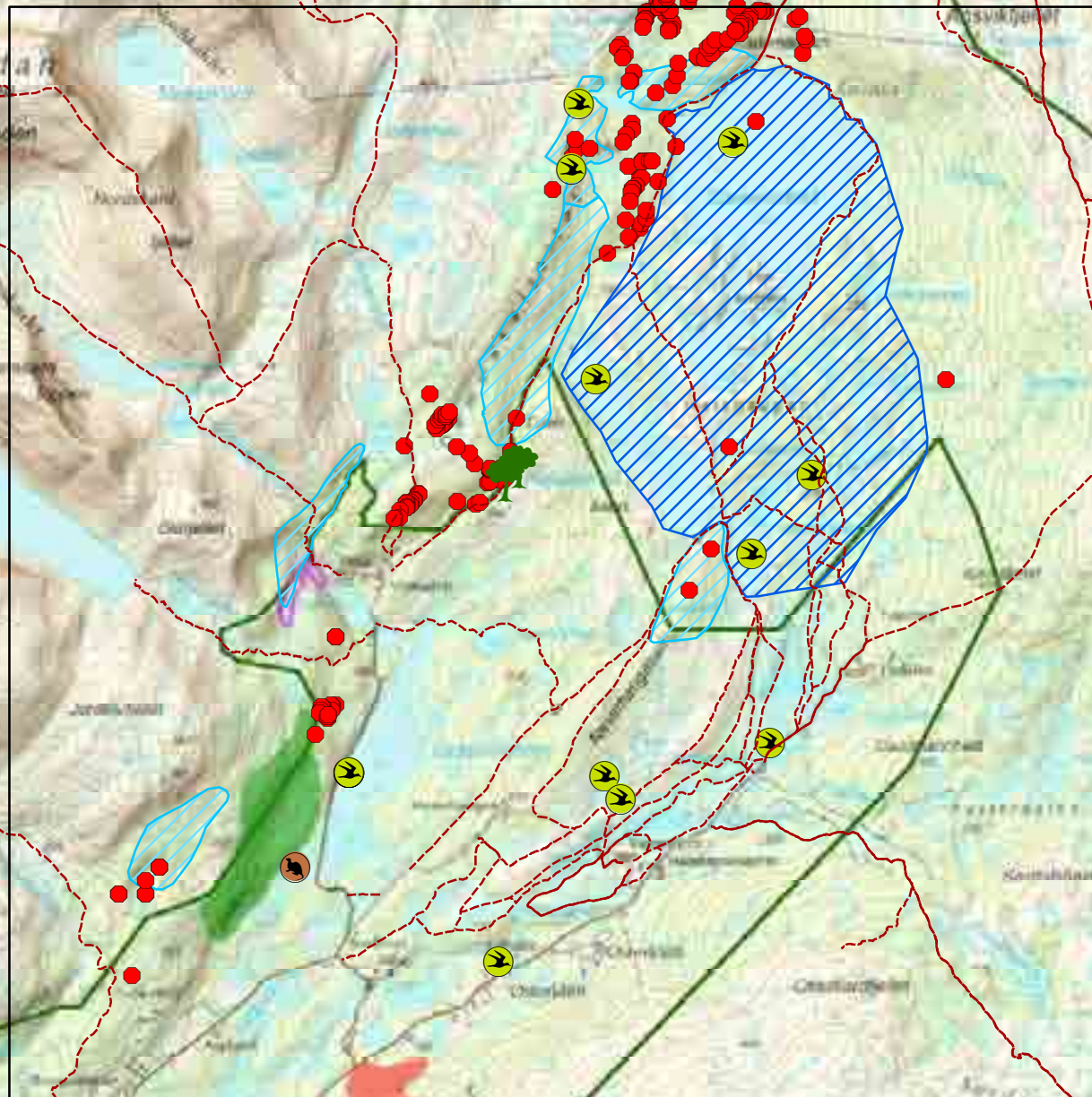
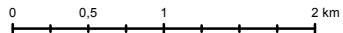
#### Rødlistearter

-  Elvemusling
-  Fisk
-  Fugl
-  Pattedyr
-  Planter

#### Prioriterte naturtyper

-  A - Svært viktig
-  B - Viktig
-  Viktig viltområder
-  Svært viktig viltområder
-  Viktig bekkekløft
-  Karst og grotter
-  nasjonalpark
-  Turstier

Målestokk: 1:50 000  
 Ekvidistanse: 20 meter  
 UTM-rutenett: EUREF89, sone 33  
 Kartgrunnlag: N50 Raster  
 Kartproduksjon: Fylkesmannen i Nordland,  
 juli 2010



Bruksplan av 2010 foreslår konkrete traseer som også kan tilrettelegges for rullestolbrukere. Eierforhold, drift og vedlikehold av anlegg inn i parken endres ikke ved opprettelsen av nasjonalparken. Etter etableringen av parken og for vedlikehold, oppgradering og eventuelle nye tiltak kan det inngås avtaler mellom forvaltningsmyndighet, oppsyn og grunneiere om den mest hensiktsmessige driften av området. Forvaltningsmyndighet tilføres lokalkunnskap og vil ha ansvar for at nye tiltak vurderes og om mulig tilrettelegges for funksjonshemmede. Arealbruk og omfang av friluftslivsaktivitet er ellers beskrevet i Bjøru (2005).

### Vinteraktivitet

I Øvre Valnesfjord er det normalt vinter og skiføre fra november til mai. En viktig verne kvalitet er nettopp vinterfriluftsliv. Fauske kommune preparerer skiløyper inn i nasjonalparken (tjenestekjøp fra VHSS). Løypene er dels godt tilrettelagt for funksjonshemmede og kun mindre justeringer kan gi tilgang til nye områder og opplevelseskvalitet i nasjonalparken. Innspill rundt dette er gitt til forvaltningsplanarbeidet fra VHSS. Om forvaltningsmyndighet ønsker å tilrettelegge ytterligere for funksjonshemmede i nasjonalparken vil praktisk kompetanse hos de som utfører prepareringen med skuter og tråkkemaskin være nyttig.

Vedlikehold og frekvens for preparering vil være viktig for de som har særskilt behov for gode løyper i parken.



*På vintertur i preparerte skiløyper. Foto: Anders Vanderloock*

For grupper og pasientbehandling ved VHSS kan dette planlegges, men skal området være tilgjengelig for allmennheten til en hver tid er rutinene for drift av løypene noe som må vurderes.

*Kart: Dagens skiløyper i Øvre Valnesfjord. Kun mindre justeringer kan gi økt tilgjengelighet for bevegelseshemmede (Fylkesmannen i Nordland)*



# Sjunkhatten nasjonalpark

## Delområde Øvre Valnesfjord

### Fauske og Sørfold kommuner

— nasjonalpark

#### Skiløyper

— Fauskes skiløyper med løypemerket

— Fauskes skiløyper med løypemerket

— Fauskes skiløyper med løypemerket

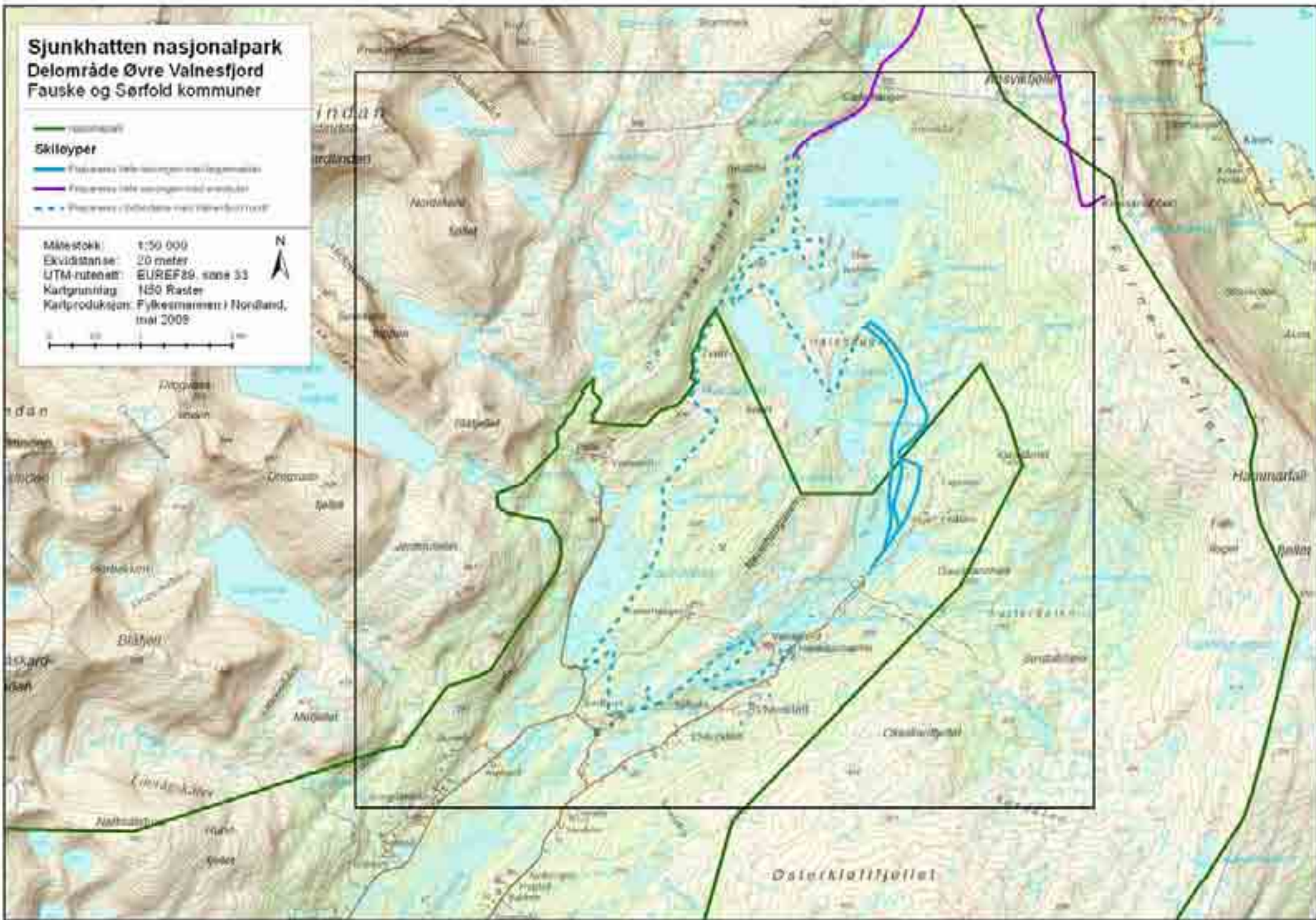
Målestokk: 1:50 000

Ekvidistanse: 20 meter

UTM-rutenett: EUREF89, søne 33

Kartgrunnlag: NSO Raster

Kartproduksjon: Fylkesmannen i Nordland, mai 2008







Rampe for av- og påstiging til hest. Ved tilrettelegging for bruk av hest inne i nasjonalparken vil rampe være et mulig fysisk tiltak. Alternativt at en finner naturlige steiner eller gliper i terrenget som benyttes. Foto: VHSS

### Hest for funksjonshemmede i Sjunkehatten nasjonalpark

Terapiridning er en behandlingsform innen fysioterapi som gir opptrening av balanse, koordinasjon og styrke av muskulatur gjennom hestens rytmiske bevegelser. Ridning vil også gi avspenning med at rytter og hest skal samarbeide til en enhet. Hest benyttes derfor i mange behandlingssituasjoner med effekt i habilitering og rehabilitering både fysisk, psykisk og sosialt. Ridning krever også trening og i behandlingsøyemed i Øvre Valnesfjord er det primært korte nærturer som er aktuelle. Barn og ungdom vil gjennom bruk av hest også få vekket en interesse for bruk av naturen der opplevelsen av området står i fokus.

For opplevelse i Sjunkehatten nasjonalpark vil hest kunne være et hjelpemiddel som øker tilgjengeligheten for funksjonshemmede og gi naturopplevelser i områder som personer med bevegelseshemminger ikke har adgang til ellers. Hest kan også være alternativ til motorisert ferdsel til og fra innfallsporter til parken. Bruk av hest i parken for funksjonshemmede vil kreve avstigningsrampe ved naturlige stoppesteder som raste- og hvilesteder. Det kan være naturlige steiner som benyttes eller konstruerte ramper.

For denne gruppen ryttere bør ikke terrenget være for utfordrende og gode traseer (helst egne for hest) er ønskelig. Over våtmark/ myrområder vil det være nødvendig med klopplegging dimensjonert for hest.

*Her ivaretas både trase for hundekjøring samtidig som man unngår å ødelegge preparerte spor som er viktige ledelinjer for svaksynte og blinde. Foto: Anders Vanderlook*

I mer ulendt terreng vil kløving være et alternativ til transport av utstyr i forbindelse med kurs, overnattinger og lengre turer inne i parken.

Vinteraktivitet med hest vil for funksjonshemmede primært være etter brøytete veier/ traseer. Bruk av truger er også mulig. For personer som ikke kan sitte på hesteryggen kan vogn / sledekjøring være aktuelt. Vinterstid vil det være mulighet for å ta seg inn i parken med hest og slede selv om det i dag ikke praktiseres.

Stallen ved VHSS har gitt konkrete innspill på muligheter for bruk av hest i nasjonalparken i forbindelse med utarbeidelse av forvaltningsplan og hvordan en kan nyttiggjøre seg hest for ferdsel i nasjonalparken tilrettelagt for barn og ungdom med funksjonsnedsettelse.

### Hundekjøring

For personer som ikke har mulighet til selv å gå eller pigge inn i nasjonalparken kan hundespenn være et godt alternativ. I Øvre Valnesfjord benytter VHSS hundespenn som en fast del av behandlingstilbudene. For allmennheten er det også mulig å kjøre med hund i parken, men de færreste har tilgang til hundespenn. Med økt fokus på tilrettelegging for funksjonshemmede kan det utvikles tilbud rettet mot allmennheten der hundekjøring inngår. Av fysisk tilrettelegging er det viktig å ivareta egne løyper for hund eller å unngå skade på skiløyper som, for noen grupper (f.eks svaksynte), er gode ledelinjer.







*Bruk av hund har både praktisk og sosial funksjon på tur.  
Foto: Anders Vanderloock*

## Er det en balanse mellom bruk og vern? (Jim Tovås Kristensen)

### Våtmarksområdet i Øvre Valnesfjord:

Har tatt utgangspunkt i konsekvensutredningen for kommende Sjunkehatten nasjonalpark som ble laget i 2005. Utredningen ble laget av Siste sjanse og heter «Konsekvensutredning for Sjunkan-Misten» Siste sjanserapport 2005-7. Rapporten sier at «Ferskvann- og myrmosaikken sør og sørøst for Sætervatnet i Øvre Valnesfjord er et viktig viltområde».

«Dette var et av to områder med stor verdi som hekkplass for ande- og vadefugl innenfor utredningsområdet (nasjonalparken). Dette gjelder toppand, krikkand, siland, sjørre, kvinand, laksand, svartand, rødstilk, småspove, enkeltbekkasin, heilo, strandsnipe, vipe, storspove, sandlo og gluttsnipe. Samtidig inneholder disse områdene den største konsentrasjonen av sannsynlige og påviste hekkeplasser for storlom i utredningsområdet, og trolig ligger hovedtyngden av hekkebestanden av lom i utredningsområdet innefor disse to geografiske områdene. Horndykker er konstatert som hekkefugl både i viltområdet Sætervatn–Hømmervatn (gjelder flere vatn bl.a. Hømmervatn). Arten er imidlertid ikke observert i dette området på flere år. Konsekvensutredningen sier at økt ferdsel i Øvre Valnesfjord vil ventelig føre til at områdets verdi som hekkeområde for våtmarks- og vannfugl reduseres.

Rødlistearter ved Sætervatn-Hømmervatn i Øvre Valnesfjord:			
Arter	Hekkeområde	Viltvekt (DN 1996)	Rødlista
Sjørorre	Ja	3	Nært truet, NT
Svartand	Ja	2	
Storlom	Ja	3	Sårbar, VU
Smålom	Ja	3	
Horndykker	Ja	3	Sterkt truet, EN
Andefugler	Ja	1	
Spurvefugl	Ja	1	

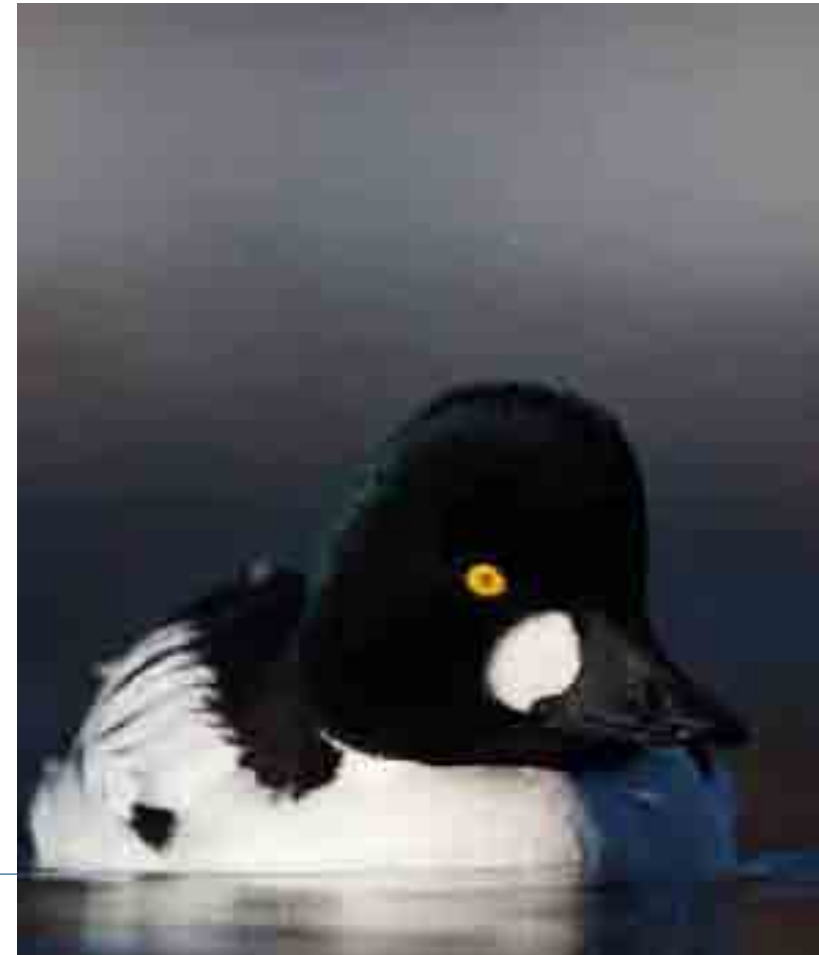
**Kommentarer:**

*Årstidsvariasjon:* Alle vade- og andefuglene i området er trekkfugler som bruker området fra midten av mai til september/oktober. Ferdsel i området vinter og høst har derfor ingen negativ effekt på fuglelivet. Den sårbare årstiden er om våren og forsommeren da fuglene skal etablere seg og starte hekkingen. Juni og første del av juli er derfor en sårbar tid. Da ligger fuglene på egg og har små unger.

*Opplevelsesverdi og tilgjengeliggjøring:* Øvre Valnesfjord er et av to områder i den kommende nasjonalparken med rikt fugleliv. Skal det oppleves flere arter andefugl i nasjonalparken må dermed en av disse områdene oppsøkes. Ender og vadere er dessuten ideelle fugler for opplevelse og undervisning. De fleste artene lar seg artsbestemme av turgåere med litt hjelp av god stedbunden informasjon.

For å unngå unødvendige forstyrrelser bør fuglelivet i de små vannene i Øvre Valnesfjord studeres gjennom teleskop og da på noe avstand. Slike fugleobservasjonspunkter bør heller ikke plasseres på høyder i terrenget og for synlig fra vannet. Det bør heller ikke legges til rette for resting i nærheten av de mest brukte hekkeplassene. Informasjon til brukere av området blir svært viktig hvis det tilrettelegges ytterligere i området rundt Hømmervatn og tilgrensende småvann. Aktuelle temaer: Hvordan studere fuglelivet uten å forstyrre, støy, bruk av båt, ferdes uten å sette spor etter seg og når på året det er aktuelt å benytte båt / kano i området.

*Et rikt fugleliv med ender og vadere kan være en opplevelse i nasjonalparken. Kvinand. Foto: Gunnar Kjærstad.*



## Mulighetsstudie for tilgjengelighet

En del av prosjektet har vært å fremme en fysisk profesjonell tilrettelegging som er av høy kvalitet både med tanke på opplevelse, utforming, miljø og vernehensyn. Eksempel på større tilretteleggingstiltak som fokuserer på tilgjengelighet til opplevelseskvalitet i Norge er satsningen på nasjonale turistveier. Selv om det omfatter større tekniske inngrep i naturen kan det ha overføringsverdi for hvordan en prøver å gjøre opplevelser tilgjengelig ved hjelp av fagkompetanse på utforming av anlegg. Arkitektkontoret RintalaEggertson Architects fikk våren 2010 utfordringen med å levere en mulighetsstudie / skisseprosjekt for noen mulige tiltak i og ved Sjunkehatten nasjonalpark med følgende oppgave og mål for arbeidet:

Analysere situasjonen og behov for tilrettelegging i Øvre Valnesfjord.

Foreslå innhold og utforming av anlegg tilpasset universell utforming med fokus på å gi barn og ungdom med nedsatt funksjonsevne tilgang til informasjon om og naturopplevelse i Sjunkehatten nasjonalpark.

Presentere et løsningsforslag som illustrerer hvordan en i et fremtidig hovedprosjekt kan benytte landskapsarkitektur / arkitektur for å fremme tilgjengelighet og



*Eksiterende tilrettelegging ved parkering Røde kors hytte  
(foto: VHSS)*



Mulig nærinnfallsport til Sjunghatten nasjonalpark, Fongenhytta Foto: VHSS

opplevelsen av nasjonalparken der en stiller høye krav til utforming, materialvalg og tilpassninger til et vernet naturområde (fra kravspesifikasjonen).

Omfanget av oppdraget var begrenset og det er tiltenkt å være en illustrasjon på muligheter og terreng tilpassing. Det er også vektlagt helhetstanken om tilrettelegging fra en kommer som besøkende i området til en kan nå et fysisk sted inne i parken. Prioritere illustrasjoner er hovedinnfallsport, nærinnfallsport, led og bru inne i parken og tilgjengelighet til en opplevelseskvalitet. Før tiltak kan realiseres må lokalisering defineres av forvaltningsmyndighet.

I skisseprosjektet var det ikke rom for å detaljere utforming og ved realisering vil det være fokus på hvordan en stimulerer til aktivitet for barn og unge gjennom fysisk tilgang til naturen.

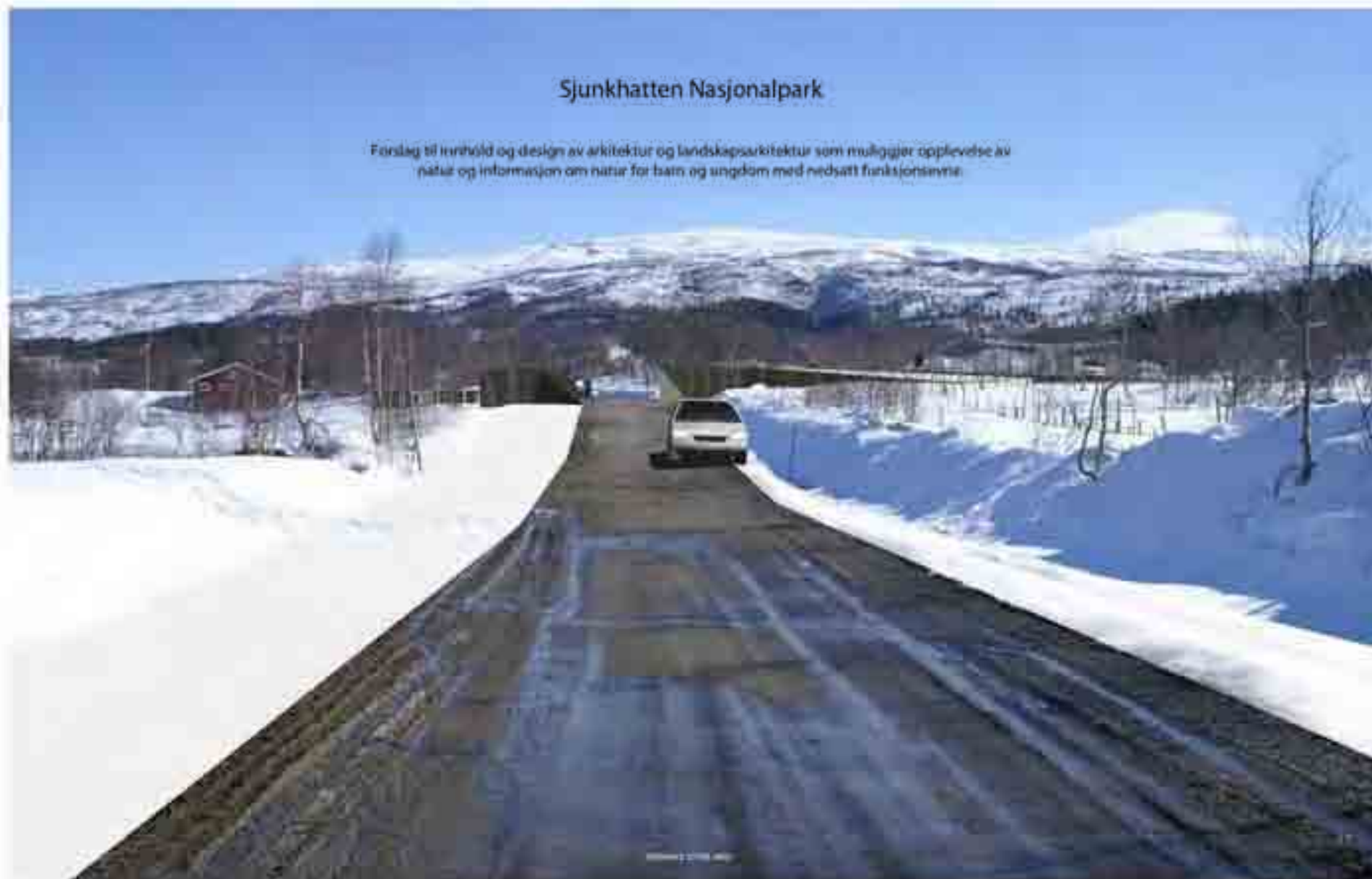


III. Skjematisk skisse fysisk kommunikasjon Øvre Valnesfjord, Sjunghatten nasjonalpark. Hovedinnfallsport er definert og kan ha større teknisk tilrettelegginger, tilsvarende for Fongen området. Tilgang til nasjonalparken kan tilrettelegges fra begge steder.





## Del IV – Skisseprosjektet (Rintala Eggertsson Architects)





## Hovedforslaget

Alle strukturer skal placeres i terrænet på en sådan måde, samtidig som de bidrager til at skabe gode rekreative og skulpturelle bygningsmiljøer, så de ikke bliver del af landskabet.

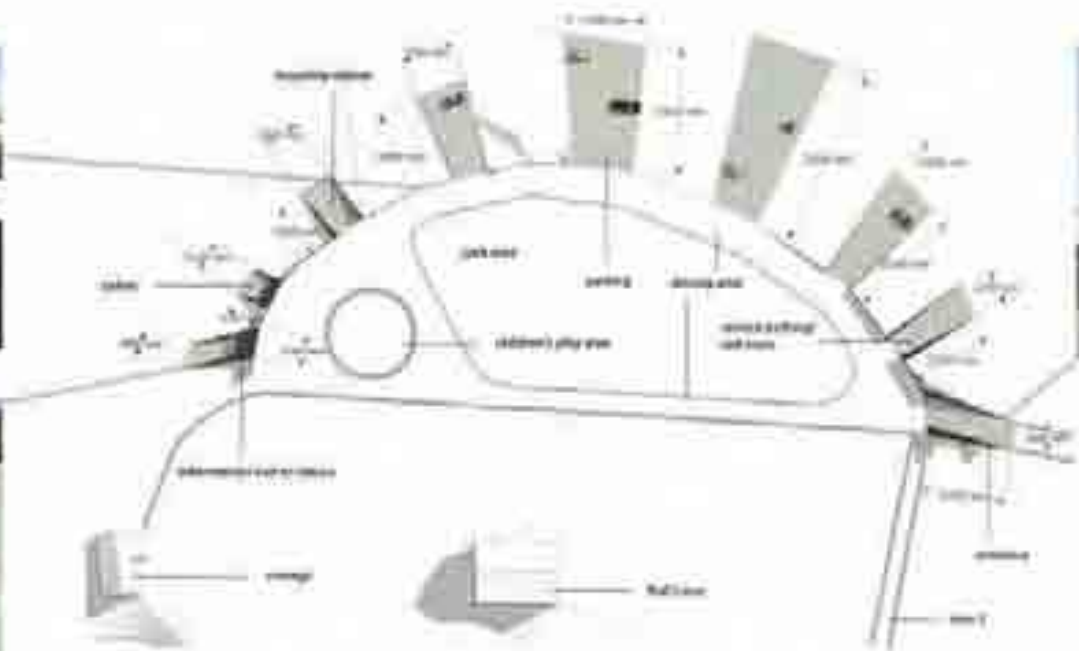
Hovedstrukturer vil være mørkebrunt furu, i tillegg skal det benyttes og behandles med jernnitrid for interesser og andre særlige planer. Ideen er ikke å lege "hus" som skiten, men i stedet utnytte jordens form som skaper den formen for ly/belysning og som for aktivitet som er egnet for de ulike landskapsområder.

Ved siden av og innenfor synvidde fra hver enkelt struktur bør det anlegges tekeplener for barn.

Sitt, men ikke minst, skal anleggene være innenfor nålesynvidde, og høydeforskjellene utjevnes så langt som mulig.

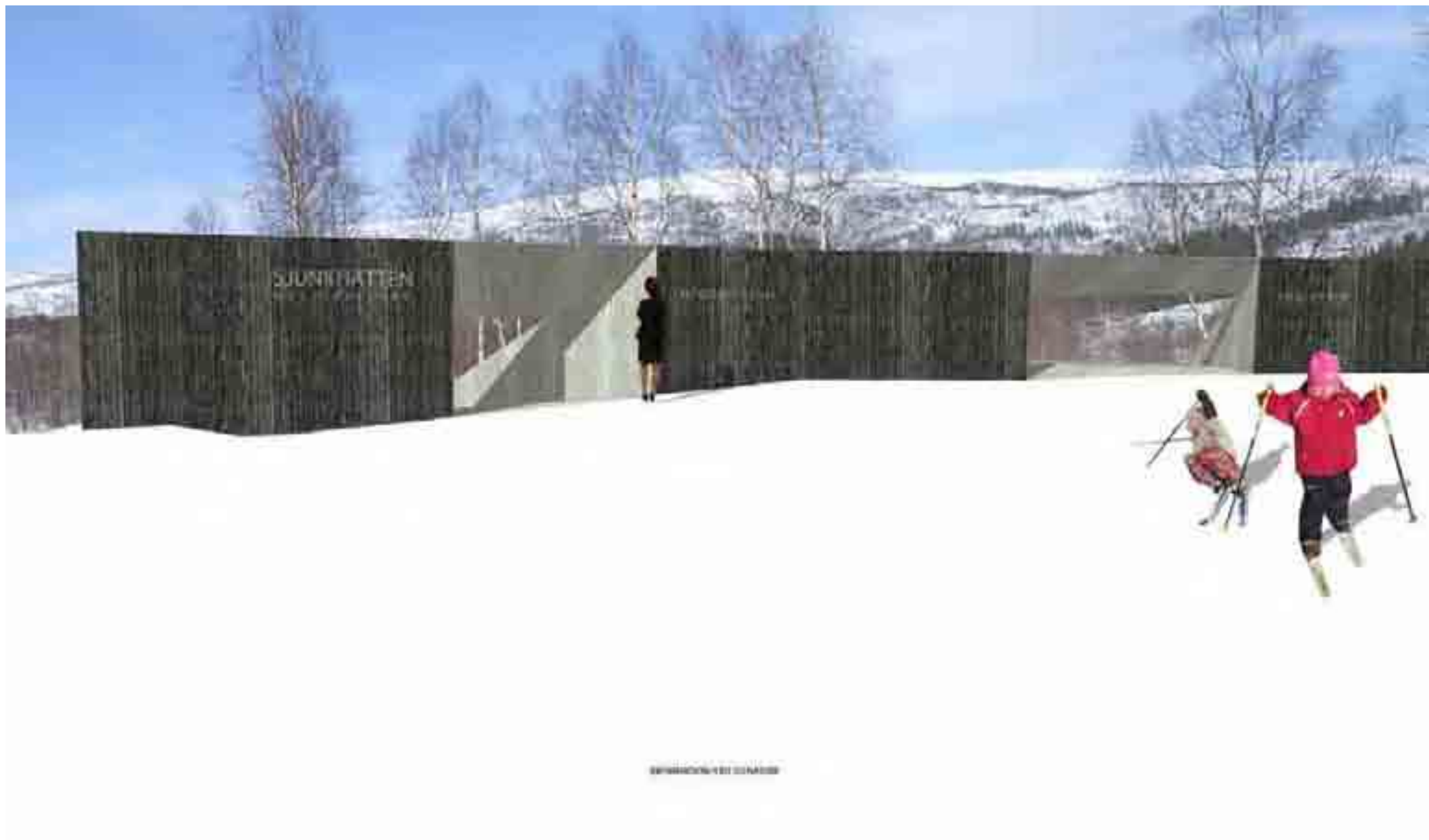
1. Hovedinngangspunkt
2. Fingertypist/ Næringspunkt
3. Bro over vann ved Høstmarken
4. Egetittingsted





**Wooden structure**  
 One of the main goals of the project was to create a sustainable and eco-friendly building. The use of wood as a primary material was chosen for its natural beauty, durability, and low carbon footprint. The wooden structure was designed to be a central element of the building's identity, providing a warm and inviting atmosphere. The plan shows the wooden structure in a central location, surrounded by other spaces. The wooden structure is a key feature of the building's design, providing a warm and inviting atmosphere. The plan shows the wooden structure in a central location, surrounded by other spaces.

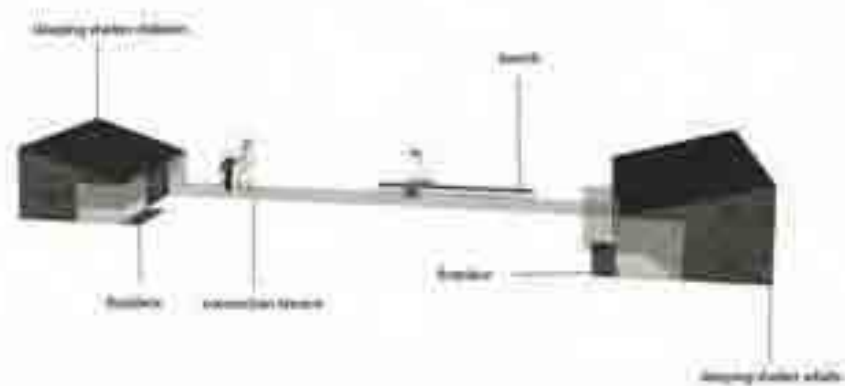




BYGGNADSBYGGGROPP



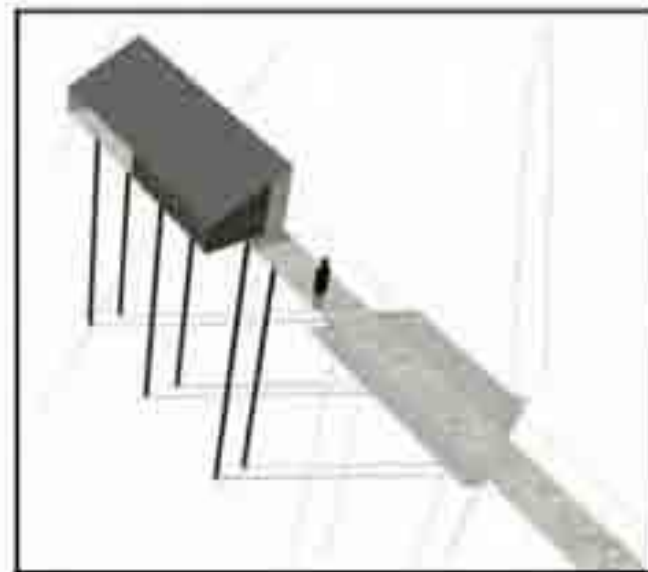




## 2. Naturområdet

En gennemfihende gårdstret med et mere skulpteret og åbent struktur på en højde med fortraner like ved. Her vil det være to overnatningssteder, et for voksne og et for børn. Også skal rumme nye landkøbet og være et sted for stendens orientering og oplevelse af naturen på nært hold.





### 2. "Skiløper"

Den store skjulte skiløper vil være i grenseland mellom granskogen og bartraskogen, der det er høye piner. Vakkert framtitt skiløper gir lang rekkevidde opp til toppen av høyden like utstyrt og ganske stille og trygg for alle i området. Det er en del av det store og høye. Skiløper for skiløper (langt utstyrt) for alle som ikke er skiløper. Skiløper for skiløper (langt utstyrt) for alle som ikke er skiløper. Skiløper for skiløper (langt utstyrt) for alle som ikke er skiløper.



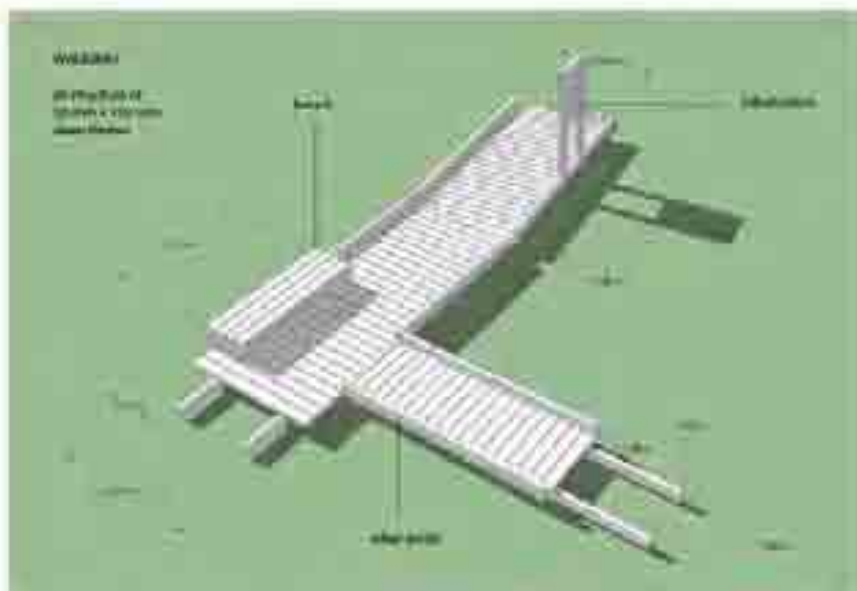






#### V. Forbindelse mellem punkterne

Gangvejen mellem disse hovedpunkterne er laget av tre og utformet som plattformar eller benkerområde. Gangvegen bør være normalt 1200 mm bred for å sikre muligheten til å stå en rullestol. Kantene på gangvegen markeres med høyere kant. I tillegg leges det gangveier til siden med korte ruter som leder til spesielle interessante steder: en barneut, til vannkanten, til en god skapstall eller ganske enkelt til vakker natur. Det vil også utformes stoppesteder her og der, en benk, et vindbeskyttet sted eller en bilplass - alle sammen kobles til forbindelsesrutene og på terraso plattform nivå.





## Del V – Teknologi (Nordkontakt AS)

# Tilgjengelighet i nasjonalpark

### Forord

Bruk av teknologi for tilrettelegging i friluftsområder kan være et virkemiddel som øker tilgjengeligheten for personer med nedsatt funksjonsevne. Nordkontakt AS er en teknologibedrift og vi har sett flere ting som teknologien kan bidra med for å gi universell utforming. Kapitlet er utdrag fra rapport «Teknologi Sjunghatten nasjonalpark».

### Hovedmål

Gjennomføre en mulighetsstudie innen teknologisk infrastruktur, for barn og ungdom, for økt tilgjengelighet og forsterket naturopplevelse tilknyttet Sjunghatten nasjonalpark uavhengig av funksjonsnivå.

### Delmål:

1. Behovskartlegging barn og ungdom med ulike bevegelses-, syns- og hørsels- hemninger.
2. Utvikle teknologi som verktøy i pedagogisk tilrettelegging for barn og ungdom med ulike funksjonsnivå.
3. Beskrive realiserbare tekniske løsninger bestående av eksisterende, tilpasset eller utviklete produkter.
4. Etablere systemforslag for tilgjengeliggjøring av lærestedsdata og informasjon fra [www.barnasnasjonalpark.no](http://www.barnasnasjonalpark.no) for besøkende som er [ved innfallspor](#) til nasjonalparken.

5. Etablere systemforslag for tilgjengeliggjøring av lærestedsdata og informasjon fra [www.barnasnasjonalpark.no](http://www.barnasnasjonalpark.no) for besøkende som er [inne](#) i nasjonalparken.
6. System for andre innholdstjenester og interaktivitet knyttet til naturmiljø, friluftsliv og reiseliv.
7. Systematisere læresteder og temadata til «skattejakt» i terrenget for eksempel på tema som kulturminner, geologi og botanikk.
8. Etablere løsning for hvordan ferdselsregistrering kan gjøres tilgjengelig for ulike nivå som forvaltning, oppsyn, informasjonssenter og publikum.
9. Avklare teknologiske utfordringer knyttet til dekning for GSM, trådløst bredbånd og kraftforsyning inne i parken.
10. Utarbeide kostnadskalkyle og ansvarsmatrise for etablering og drift av system.

### De tekniske utfordringer

Vi har løst flere tverrfaglige utfordringer. Tilpasninger på individnivå. Synshemming, hørsels-hemming, bevegelseshemming. Tilpasninger i presentasjonsmåter/metoder. Tilpasninger av teknologi slik at man er innenfor forskriftene til nasjonalparken.

Gjennom en tverrfaglighet innen naturfag, pedagogikk, forvaltning, reiseliv, informasjon har teknisk fagekspertise innenfor elektronikk, kommunikasjon,

programmering, automasjon og elektro deltatt med sin kunnskap. Eksempler kan være;

**Elektronikk** – Tilpasse eller utvikle sensorer til ulike behov.

**Kommunikasjon** – Nettverksdesign. Mellom bruker og lærestedsdata.

**Programmering** – Datainnsamling, og applikasjons-utvikling.

**Automasjon** – Sette ulike komponenter sammen til helhetlige løsninger og brukergrensesnitt.

**Elektro** – Rådgivningstjenester for ivaretagelse av forskrifter for elektriske anlegg.

Med bakgrunn i prosjektgruppens behovskartlegging har Nordkontakt bidratt med tekniske løsningsforslag for tilpasning og utvikling av teknologi for de ulike funksjonshemninger. Gruppen har etterstrebet å imøtekomme kravene til universell utforming og komme frem til produkter som kan serieproduseres. Vi ser for oss utstrakt bruk av trådløs kommunikasjon. Slik at alle grupper kan kommunisere interaktivt med lærestedsdata. Trådløse bredbåndsystemer også utprøvd i forprosjektet for å teste ut system før det i et hovedprosjekt etableres i større målestokk.

Med hjelp av innholdstjenester på interaktive skjermer, både stasjonære og portable. Vil besøkende få utfyllende informasjon om ønskede tema. Vi ser for oss at informasjonen man får er stedsbetinget og temabasert. All informasjon som ønskes benyttet om

nasjonalparken kvalitetssikres av forvaltningsmyndighet for parken. Noen stikkord i denne sammenheng er: Friluftsliv, landskap, biologisk mangfold, kvartærgeologi og kulturhistorie.

Forskriften for Sjunghatten nasjonalpark, gir klare grenser for hva som er tillatt å foreta seg i nasjonalparken og det vil parallelt med omsøkt forprosjekt bli utarbeidet en forvaltningsplan for nasjonalparken som vil utdype forskriften og legge til rette for at våre løsningsforslag ikke gjør forstyrrende inngrep i naturen, men heller bidrar til informasjon og veiledning som sikrer vernegrnlaget. Vi vil se på utvikling av kommunikasjonstjenester som kan bæres på allerede utbygde eller velkjente kommunikasjonsbærere. Eks GSM og Wimaxbaserte.

Gjennom en systematisering av ulike prosjekter og kompetanse vil en kunne få en betydelig datamengde som kan brukes i innholdstjenester og informasjon. En vil også kunne etablere ferdselstillinger som dokumenterer bruksfrekvens eventuell påvirkning på naturmiljø, terrengslitasje og eventuelle forstyrrelser. En viktig faktor er at teknologien er valgfri i bruksomfang for besøkende slik at både grupper som ønsker å tilnærme seg nasjonalparken uten slike hjelpemidler har anledning til det på lik linje med de som ønsker å benytte seg av slik teknologi.

I et samfunn med stadig større fokus på folkehelse vil resultatene i prosjektet kunne bidra til en økt «flow» et

mål på aktivitetens stimulerings og rekreasjonseffekt. Naturbasert aktivitet gir høyest score sammenlignet med annen aktivitet som barn og ungdom deltar i. Naturen i seg selv er ikke universelt utformet, men vi ser allikevel for oss at nasjonalparken vil være lettere tilgjengelig for funksjonshemmede og de vil få økt utbytte med besøk i denne parken når prosjektgruppen har ferdigstilt sitt arbeid, og løsningene er implementert ved hjelp av teknologi som i dag er en selvfølge for barn og ungdom.

For gruppen av barn og ungdom med funksjonshemming kan prosjektet derfor bidra til økt aktivitet og deltakelse knyttet til friluftsliv og naturopplevelse. Vi mener dette er banebrytende arbeid i nasjonal og internasjonal sammenheng der forprosjektet vil vise hvordan naturopplevelse og teknologi kan utvikles. Innovativt i teknologisk perspektiv og nyskapende for hvordan kunnskap om en nasjonalpark gjøres tilgjengelig.

### **Behovskartlegging barn og ungdom med ulike bevegelses-, syns- og hørsels-hemninger**

For å komme med tekniske løsningsforslag har vi satt oss inn i de ulike hindringer ulike brukere står overfor. Disse behovskartleggingene har vi tatt med oss videre på de ulike delmålene.

### **Tilgjengelighet, universell utforming og individuell tilpassing.**

*I forskning om personer som har funksjonsnedsettelser og teknologi er forholdet mellom tilgjengelighet, universell utforming, og individuell tilpassing sentralt. Mens noen bruker mangel på teknologisk tilgjengelighet til å fokusere på behovet for universell utforming, er andre mer opptatt av individuell tilpassing av teknologien, og andre igjen argumenterer for nødvendigheten av å kombinere universell utforming med individuell tilpassing.*

*Samtidig som mange personer som har funksjonsnedsettelser verdsetter mulighetene for deltakelse og inklusjon som IKT har gitt dem, skiller de også tydelig mellom det å bruke vanlig IKT utstyr, og å bruke IKT tekniske hjelpemidler. Med andre ord skiller de mellom bruk av generell IKT utstyr og bruk av individuelt tilpasset IKT utstyr. Det vil si så fremt de har en valgmulighet velger de å bruke generell teknologi, som de opplever fremmer en ønsket identitet, fremfor individuelt tilpasset utstyr, som de opplever indikerer en identitet som funksjonshemmet.*

Referanse: NTNU ISBN 978-82-471-1781-1

Doktoravhandling av Sylvia Söderström

Innfallspport kan bli tilrettelagt for personer med ulike funksjonshemninger.

Så langt vi har avdekket er det ikke standardiserte former for elektronisk fjernstyring til bevegelsehemmede. Firma som leverer utstyr, tilpasser systemer for den enkelte bruker. De bruker i dag Infrarøde styresystemer og noe blåtann. I samtale med Hjelpemiddelsentralen i

Nordland blir dette bekreftet. De vil oppleve det positivt om det utarbeides normer for kommunikasjonsmetode for fjernbetjening av elektronisk utstyr. I denne samtalen ble det konkludert at blåtann vil være et bra utgangspunkt. De sier videre at for bevegelsehemmede i rullestol vil det være viktig at skjerm enten kan justeres i høyde eller at den kan justeres i vinkling for å få god lesbarhet om man sitter lavt. Dette må tilgjengeliggjøres fra rullestol eller på betjeningspanel som er plassert gunstig for disse brukerne.

### Teknologi som verktøy i pedagogisk tilrettelegging for barn og ungdom med ulike funksjonsnivå.

Vi ser for oss at dagens spillteknologi og internett vil være en riktig pedagogisk tilnærming for å gi barn kunnskapsløft og økt interesse for friluftsliv.



Denne skissen viser et flytskjema for spillutvikling for å synliggjøre kompleksiteten med spillutvikling. I forprosjektet har vi beveget oss kun i feltet «konsept» og illustrert dette med farge.

Med det arbeidet som er lagt ned i kartlegging av natur, miljø og friluftsliv i nasjonalparken er grunnlaget lagt for et godt innhold. Konsept er utarbeidet i prosjektgruppen, og forholdene ligger til rette for å ta ideene til en spillutvikler. Ut fra tilbakemeldinger vi har fått fra barn, vil det være stor interesse for et naturfagsspill som gir dem oppgaver som skal løses i naturen. De ønsker seg også en plattform der de er en figur i spillet, og kan se andres figurer. Spillet må være on-line, og de ønsker også at det skal være månedlige oppgaver som utfordrer dem. Månedens oppgave skal sette krav til at spilleren oppsøker parken for å løse den.

**I dialog med spillutviklere er tilbakemeldingene, sitat:**

– Dette kan definitivt funke som et spillkonsept  
(Funcom Jørgen Tharaldesen)

– Vi tycker att ert projekt låter mycket intressant, och vill givetvis vara med på allt som gäller sund utveckling.  
(ImageForm Brjann Sigurgersson)

**I dialog med Artsdatabanken er tilbakemeldingen:**

– Dere kan få tilgang til våre databaser, og integrere dette i spill og nettsider med forutsetning om at kilde oppgis.  
(Artsdatabanken Nils Valland)

### Tekniske løsninger bestående av eksisterende, tilpasset eller nyutviklete produkter

Med RFID i løypemarkører, vil blinde kunne orientere seg langs en tursti. Om man opparbeider nye turstier, er det gode muligheter å skjule brikkene i bakken. Blindestokk med RFD leser må utvikles. Informasjonen til bruker kan overføres med oscillering i stokken.

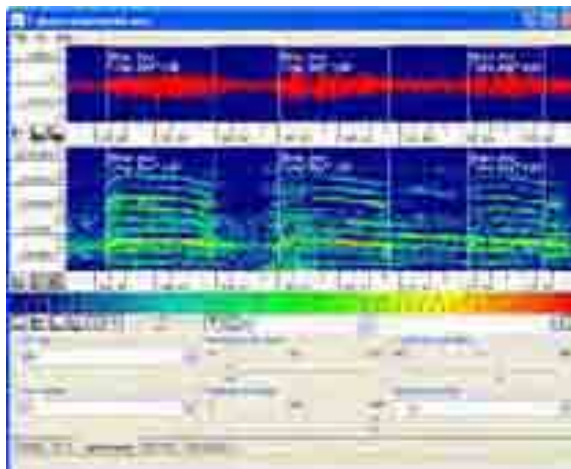






Under brostein kan det plasseres elektroniske brikker i senter av gangfeltet. Med et måleverktøy kan man følge disse brikkene med stor presisjon. Vi foreslår å bruke slikt måleverktøy i en blindestokk.

Som pilot foreslår vi utplassering av RFID på en begrenset strekning, i tilknytning til VHSS. Systemet er ikke utviklet, og må utvikles i et pilotprosjekt.



#### Konvertering av lyd til visuelle meldinger.

I dag kan man få programvare som spektrumanalyserer og gir en grafisk fremstilling av lyder. Dette er programvare som døve kan ha nytte av. Wildlifeacoustics har utviklet programvare som gjenkjenner ulike fuglearter og markerer det i skjermbildet. Dette kan også gjennomføres i Sjunghatten nasjonalpark.

Dette er lydopptakeren som allerede er utviklet av Wildlifeacoustics. Godt egnet for permanent montering utendørs.

Vi foreslår at det blir gjort en innsamling av fuglesangopptak. Disse opptakene kan man analysere og bidra til utvikling av en applikasjon til mobiltelefoner. Denne applikasjonen kan man bruke i naturen for å artsbestemme fugler man hører.

#### Tilbakemelding fra Døveforbundet, sitat:

Vi har fått tilbakemelding fra UNN Regionsenteret



*for døvblinde om ideen din. Et spennende ide. Hvis det blir materialisert, vil vi gjerne blir orientert om det.*

*Med vennlig hilsen  
Norges Døveforbund*

### Systemforslag for tilgjengeliggjøring av lærestedsdata og informasjon fra [www.barnasnasjonalpark.no](http://www.barnasnasjonalpark.no) for besøkende som er ved innfallsporter til nasjonalparken

Jo nærmere lokasjonen man er, så skal man få mer informasjon. Informasjonen skal da være stedsbetinget. Plattformen skal være den samme, og administreres fra ett sted for å ivareta kvalitetssikring.

På den offisielle nettsiden får man generell informasjon om hele parken.

Samarbeidsparter eller skoleverk får en utvidet tilgang, og de som melder seg inn som parkmedlem, får sin profil på sidene.

Ved innfallsport får man utfyllende informasjon om særegenheter til denne lokaliteten. Man kan også få interaktiv hjelp til å sette opp en turløype ut fra hvilke tema man ønsker å studere. Før man forlater innfallporten får brukeren anledning til å laste ned GPS koordinater, og en tempakke til valgte tur.

### Systemforslag for tilgjengeliggjøring av lærestedsdata og informasjon fra [www.barnasnasjonalpark.no](http://www.barnasnasjonalpark.no) for besøkende som er inne i nasjonalparken.

I store deler av parken er det ikke dekning for GSM eller bredbånd.

Vi beskriver to alternative løsninger. En løsning hvor man får mulighet for å laste ned informasjonen ved innfallsporten eller hjemme. Andre løsning er interaktivitet online med 3G mobil eller lokalt bredbånd.

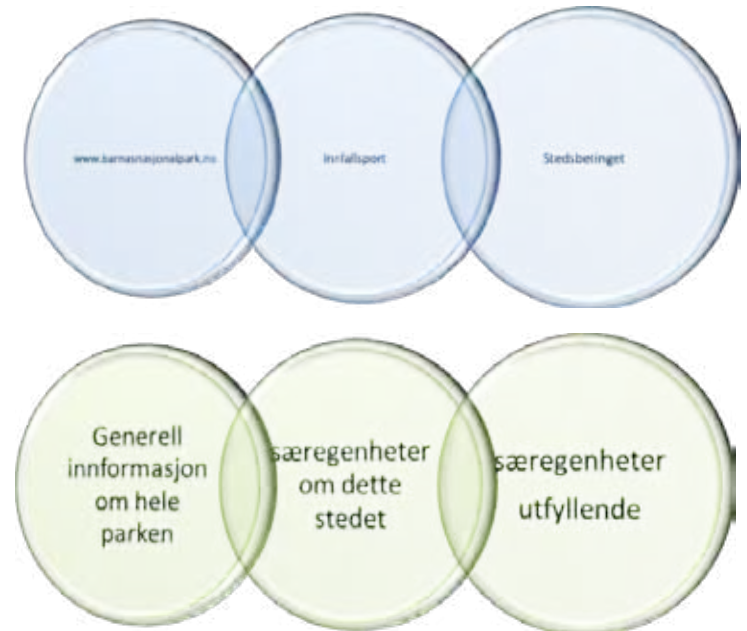
#### Uten 3G mobil dekning.

Når man skal til en bestemt del av parken kan man laste ned en stedsbetinget informasjonspakke for valgt lokalitet. Når brukeren passerer den utplasserte elektroniske brikke får man varsel på medbrakt telefon. Brukeren skal selv velge om man vil ha lydvarsel eller vibrering. Brukeren får også valg om han vil åpne tilgjengelig fil. Dagens lagringsmedier kan inneholde nesten uante datamengder, selv på en mobiltelefon.

#### Med 3G mobil dekning.

Med tilgang til 3G mobil dekning vil man ha online funksjonalitet, og reduserer behovet for nedlasting av mange mediefiler. Minus med en slik løsning er at brukeren må betale for datatrafikken hos teleoperatør. Og svært ugunstig for brukere med kontantkort.

Gruppen konkluderer med at en off line versjon har størst verdi for Nasjonalparker i hele landet. Om det senere kommer dekning eller det kommer nye metoder for online kommunikasjon, er databasen klar.



## System for andre innholdstjenester og interaktivitet knyttet til naturmiljø, friluftsliv og reiseliv

Vi ser for oss at andre innholdstjenestene skal være: faktaark og tematurer med kart innenfor alle naturfagene. Vi ønsker et nettbasert program for artsgjennkjenning, spillfunksjonalitet, skattejakt, quizz og flere oppgaver. All denne funksjonalitet kan tilgjengeliggjøres inne i parken. Ved å plassere elektroniske brikker i naturen som er knyttet opp mot database som Artsdatabanken, vil det bli utfyllende til den stedsbetingete informasjonen som gis bruker. Samme brikker vil også bli brukt for å låse opp informasjon om andre tema, og vil også være svært signifikant i et spillkonsept.

### Artene

I samtale med Nils Valland i Artsdatabanken, vil de stille seg positive til gjenbruk av deres databaser med noen forutsetninger. De arbeider med å lage datakort for hver enkelt plante i Norge og er med i internasjonale fora for internasjonalisering. Artsdatabanken anses som den riktige partner til vår løsningsbeskrivelse. Vår løsningsbeskrivelse vil trekke denne databasen ennå litt lengre. Vi ønsker å gi alle planteartene en elektronisk identitet.

### Spill

Prosjektgruppen foreslår at spillfunksjonaliteten er tilknyttet nettsiden. Dette kan underveis evalueres, og videre utvikling vurderes.



Som gode spill ønsker vi å vise til Josefinespillene fra Pinjata. Vi har bedt Image & Form International AB og Funcom til å kommentere de ideer gruppen har diskutert som konsept. Begge forespurte syns dette er spennende, og er i den retningen de oppfatter spillutviklingen går i årene fremover.

I dialog med spillutviklere er tilbakemeldingene:

– Dette kan definitivt funke som et spillkonsept  
(Funcom Jørgen Tharaldesen)

– Vi tycker att ert projekt låter mycket intressant, och vill givetvis vara med på allt som gäller sund utveckling.  
(ImageForm Brjann Sigurgersson)

Utover at spill tilgjengeliggjøres på internett, bør det tilpasses Nintendo DS og smart-telefoner.

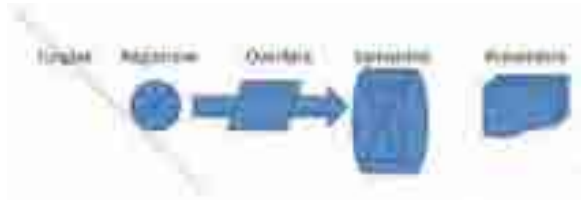
## Systematisere læresteder og temadata til «skattejakt» i terrenget for eksempel på tema som kulturminner, geologi og botanikk

Det er utarbeidet et databaseforslag som systematiserer og legger til rette for utveksling av data ut i nasjonalparken. Paralelt med en utvikling av elektronikk til blinde kan det utvikles databrikker som har sin identitet fra en lærestedsdatabase. Når brukeren ankommer et lærested kan de få utfyllende informasjon på sin medbragte smarttelefon, Nintendo eller lignende. På samme måte tenker vi å benytte Artsdatabankens databaser.

## Løsning for hvordan ferdselsregistrering kan gjøres tilgjengelig for ulike nivå som forvaltning, oppsyn, informasjonssenter og publikum

Dette er en prinsippskisse med hovedelementene for





ferdselsregistrering. Løsningsbeskrivelsen er i stor grad lik det vegmyndighet bruker til trafikktegninger og kan presenteres i interaktive kart i sanntid. Systemet er velegnet til nasjonal innsamling. Man vil da raskt se hvilken effekt tiltak med tilrettelegging for friluftsliv har hatt.

**Teknologiske utfordringer knyttet til dekning for GSM, trådløst bredbånd og kraftforsyning inne i parken**

Vi har kartlagt dekningsområder for kommunikasjon i parken. For GSM, og 3G er det mange områder som ikke har dekning.

Telenor vil fordre et anleggsbidrag i størrelsesorden 1 til 1,5 mill for en komplett stasjon i et ikke kommersielt



område. Om det stilles bygning og mast til rådighet vil anleggsbidraget reduseres til ca 0,5 til 1 mill.

Nasjonalparken er markert rødt, og med røde kantlinjer. Det gule feltet er dekningsområdet for radio-basert bredbåndsender. Som test av utstyr er det i forprosjektet montert kamera ved Fongenhytta. Dette sender levende bilder med værdata fra Fridalen. Hele fridalen kan dekkes med kun en sender til, plassert på Fongenhytta, som ligger utenfor nasjonalparkgrensen.



Dette er en skisse som viser de ulike tema vi har sett på, og hvordan man kan knytte alle tema sammen til en helhet. Dette er en løsning som kan overføres til flere parker både nasjonalt og internasjonalt.

## Del VI – Anbefalinger:

# Overordna nasjonale målsettinger

Regjeringens handlingsplan; Norge universelt utformet 2025 med handlingsplan for 2009-2013 (Barne- og likestillingsdepartementet 2009) viser til oppfølging av DN – utredningen «Friluftsliv for funksjonshemmede». Pilotprosjektet for 2009-2010 er i så måte et resultat av dette. Handlingsplanen viser til at Miljøverndepartementet vil ha sektoransvar knyttet til universell utforming av tilretteleggingstiltak for norske nasjonalparker. I praksis vil dette være Direktoratet for Naturforvaltning og, for enkelttiltak, den aktuelle forvaltningsmyndighet. Vi mener likevel det er viktig med samarbeid mellom flere departementer, eksempelvis Barne-, likestillings- og inkluderingsdepartementet, for å få realisert ambisjonen om landets første nasjonalpark tilrettelagt for funksjonshemmede. Vi viser her til noen muligheter for tilrettelegging etter prinsippet om universell utforming. Før fysiske tiltak eventuelt realiseres må det gjøres en grundig analyse av hvilken verdi dette får for friluftslivet og mulige konsekvenser for verneverdien.

Arbeidet med å gi like muligheter for opplevelse i en nasjonalpark bør forankres gjennom retningslinjer fra Direktoratet for naturforvaltning i håndboka «Områdevern og forvaltning» (DN 2008). Dagens forvaltningshåndbok er det viktigste verktøyet for saksbehandlere som jobber med naturvern, men den ivaretar ikke tilrettelegging for funksjonshemmede. Vi mener det er viktigere å innarbeide dette i eksisterende håndbok enn at det skal utarbeides egen veileder for temaet.



*Klekkeriet ved Halsvatn / Hømmervatn Bygd i midten av 30-årene av Edvin Neverhaug og Petter Andersen. Restaurert i 1992 av Øvre Valnesfjord grunneierlag. Foto: Inger Sjøberg.*

# Kriteriesett for videre tiltak

## Tiltaksplan:

Vi anbefaler at opplevelseskvalitet legges til grunn for videre arbeid og at følgende punktliste benyttes for en tiltaksplan for tilrettelegging. Direktoratet for naturforvaltning arbeider nå (pr. mai 2010) med å definere bevaringsmål for friluftsliv som også vil ha betydning her.

1. Verne- / Opplevelseskvalitet
2. Bevaringsmål / Forvaltningsimplikasjon
3. Tilretteleggingsbehov (Fysisk / informativ / pedagogisk for økt tilgjengelighet)
4. Ansvarsfordeling
5. Ressursbehov
6. Utfyllende beskrivelse

Under punkt 3 og 6 kan en velge detaljeringsgrad etter hvor omfattende tilrettelegging som ønskes. Her kan en også skille mellom vinter og sommer mål. Slik vil det være mulig å oppsummere tiltak som ønskes gjennomført for parken.

Et slikt plandokument vil inkludere både fysisk og pedagogisk tilrettelegging. Vi har gjennom skisseprosjektet gitt et innspill til muligheter for videre arbeid med utforming av innfallsport, eventuell nærinfallsport og inne i nasjonalparken.

Et eksempel fra Sjunghatten nasjonalpark	
Kriterium / lokalitet	Eksempel området rundt Halsvatnet – Hømmervatn (klekkeriet)
Verne- / Opplevelseskvalitet (velges ut sammen med forvaltningsmyndighet)	Kulturhistorisk Karst / geologi Fugleliv Friluftsliv / fiske
Bevaringsmål / Forvaltningsimplikasjon	Utarbeides av Forvaltningsmyndighet.
Tilretteleggingsbehov (Fysisk/ informativ/ pedagogisk for økt tilgjengelighet)	Fysiske tiltak til forflyting, opphold, rasteplasser med toalett. Utsett for kano. Ev. bruk av teknologi. Kunnskap og retningsinformasjon. Pedagogiske tilbud etter aktuell målgruppe.
Ansvarsfordeling	Forvaltningsmyndighet Kommune Grunneiere
Ressursbehov	Budsjett Finansiering
Utfyllende beskrivelse	Beskrivelser, historikk Konstruksjonstegninger



# Fysisk tilrettelegging i pilotområdet – Sjunghatten nasjonalpark

Helhetlig planlegging bør legges til grunn for å gjøre parken tilgjengelig for alle. Hovedinnfallsportene i kommunene Bodø, Sørfold og Fauske bør tilrettelegges etter prinsippene for universell utforming. Vi har gjennom prosjektet sett at det er grunnlag for å gå videre med planlegging av mulige tilretteleggingstiltak, under forutsetning for at det gjennomføres grundige analyser for verdien for friluftsliv og konsekvenser for vern. Det er stor overføringsverdi til andre parker og friluftsområder i Norge. Gjennom enkle grep vil en kunne gjøre parken tilgjengelig for alle.

I Øvre Valnesfjord kan eksisterende tilrettelegging oppgraderes til en standard for universell utforming. Det gjelder innfallsport og en eventuell nærinnfallsport. Tiltak inne i parken bør sees på i detalj for å tilpasse traseer etter gitte naturkvaliteter og realistiske trasevalg i ett med landskapet. Skisseprosjektet av Rintala Eggertson Architects viser til muligheter, men det viser imidlertid bare noen eksempler. Parken har andre områder som også bør sees på i detalj. Et forprosjekt med detaljerte tegninger og kalkyler bør utarbeides sammen med lokalkjente for alle aktuelle tiltak. Hensynet til ulike former for friluftsliv, årstidsvariasjon og bruk av teknologi må også ivaretas i en slik prosess.



Arbeidet med fysiske tiltak i og ved nasjonalparken bør holde en høy miljøprofil og ved realisering bør prosjektet følge en sertifisering gjennom f.eks ISO 14001 eller Miljøfyrtårn.

*Tilrettelagt sti og kanoutsett ved Valnesfjord Helsesports-senter. Foto: VHSS*

# Pedagogisk tilrettelegging i pilotområdet – Sjunghatten nasjonalpark

Informasjonsbehovet for publikum må tilrettelegges i hovedinnfallsportene med universell utforming av skilt og kart. Teknologi kan være til god hjelp til dette. For å bygge en identitet for nasjonalparken bør det utarbeides en profilhåndbok / skiltmal som ivaretar universell utforming. Andre tilretteleggingsprosjekter for friluftsliv i nærområdet («Stier med historie» i Fauske kommune og «Stimuli» i Bodø kommune) har til en viss grad ivaretatt hensynet til funksjonshemmede og det kan hentes erfaring fra disse som igjen bygger på «innovativ fjellturisme» og deres skilt og merkemaler. (Innovativ fjellturisme, 2006)

Logo for nasjonalparken er standardisert av Direktoratet for naturforvaltning og det forligger mal for enkle informasjonstavler. Forvaltningsmyndigheten ønsker også å benytte en særegen profil for «barnas nasjonalpark» ved bruk av en tegnet maur som opptrer i ulike varianter. Den er først tiltenkt som artige og inspirerende element for bruk i kart rettet mot barn utarbeidet av Salten friluftsråd. Bruksområdet utvides betydelig hvis den også innarbeides i en profilhåndbok som gjør at den kan benyttes til skilting og nettbasert informasjon som [www.barnasnasjonalpark.no](http://www.barnasnasjonalpark.no)

Offisielle logoer  
for Sjunghatten  
Nasjonalpark



Eksempel på standard informasjonstavle for Sjunghatten nasjonalpark. Denne er midlertidig plassert og på sikt vil informasjon være tilrettelagt for barn og ungdom, og med mål om universell utforming. Foto: Asbjørn Hagen



Kartlagte læresteder og eventuelt andre steder med pedagogisk kvalitet bør gis innhold for aktuelle målgrupper og tilgjengeliggjøres for besøkende i parken. Teknologiprojektet viser til muligheter for dette. For Øvre Valnesfjord er det eksempelvis naturlig at læresteder og opplegg rundt disse gjøres tilgjengelig for flest mulig. Om det i fremtiden knyttes en pedagogisk stillingsressurs til parken vil denne kunne utvikle tilbud videre.

VHSS tilrettelegger informasjon til sine pasienter som også har overføringsverdi for allmennheten. Institusjonen tilrettelegger i dag aktivitet i parken og kan ytterligere utvikle dette. Et habiliteringsopphold over flere dager i Sjunghatten gjennomføres nå i 2010 og erfaringer fra det tilbudet kan også benyttes for hvordan en skal tilrettelegge for individuelle besøkende i parken.

*Figur som kan innarbeides til egen profil for barnas nasjonalpark  
Illustrasjon: Tor Kvarv*





## Forskningsbehov (Asbjørn Hagen & Trond Bliksvær)

Vi mener det er av plan- og naturvitenskaplig interesse å se på spatio-temporær bruk av verneområdene i dag og potensielle muligheter for å gi naturopplevelse til flest mulig gjennom universell tilrettelegging. Tilsvarende er det også interessant å se på hvordan en vil påvirke verne kvalitet i både positiv og negativ forstand gjennom økt tilgjengelighet. Effekten på vår psykiske helse i friluft har også særskilt interesse med tanke på opplevelsesverdi og det lave konkurranseaspektet som forbindes med friluftsliv. I et samfunnsperspektiv vil det også være av interesse å se på forvaltningssystemets håndtering av problemstillinger rundt økt tilrettelegging og hvordan en skal kommunisere og arbeide med informasjon om nasjonalparker og tilgjengelighet til naturopplevelse.

I «Miljøforvaltningens forskningsbehov 2010 – 2015» (Miljøverndepartementet 2010) angis de nasjonale resultatmål for friluftsliv:

1. Friluftsliv basert på allemannsretten skal holdes i hevd i alle lag av befolkningen.
2. Barn og unge skal gis mulighet til å utvikle ferdigheter i friluftsliv.
3. Områder av verdi for friluftslivet skal sikres slik at miljøvennlig ferdsel, opphold og høsting fremmes og naturgrunnlaget bevares.
4. Ved boliger, skoler og barnehager skal det være god adgang til trygg ferdsel, lek og annen aktivitet i en variert og sammenhengende grønnstruktur

med gode forbindelser til omkringliggende naturområder.

Friluftsforskning har gjerne hatt basis i sosiologi, antropologi og filosofi når det gjelder opplevelse av og kultur for friluftsliv og dels medisinsk forskning av fysiske effekter. Særskilt for funksjonshemmede er at en gis adgang til deltakelse i friluftslivet gjennom en universell utforming av informasjon, aktivitet og tilrettelegginger som krever en tett kontakt mellom kunnskap og de som håndterer praktiske tilrettelegginger. En vil derfor ha behov for økt kunnskap i planfaglig og naturvitenskaplig retning. Som kjent er deltakelse i friluftsliv mindre hos grupper med funksjonshemming (SSB 2009). Helsebegrepet knyttet til friluftsliv er sentralt og miljøforvaltningen ønsker mer kunnskap om effektene av friluftsliv på psykisk og fysisk helse. Herunder er faktorer for hvilke aktiviteter og kvaliteter som er preferert og hvordan tilgangen til områder for friluftsliv påvirker helsen.

### Mulige tilnærminger

For å sikre kunnskap om de tilretteleggingstiltakene som gjennomføres vil det være nødvendig å se på den faktiske bruken av nasjonalparkene. Lokale overvåkingsprosjekter har benyttet ferdselstellere og det gjennomføres spørreundersøkelser for å kartlegge bruk av naturområder (Kajala 2007). Spesielt for tilrettelegging i nasjonalparken, er tålegrensen for de aktuelle

vernekvalitetene. Hvorvidt denne er mulig å definere eller om det blir en sammensatt vurdering på grunnlag av flere fagfelt er også usikkert. Miljøforvaltningen ønsker også mer kunnskap om den spesifikke bruken og hvordan presise tiltak kan bidra til bærekraftig bruk av nasjonalparkene.

Ulike brukerinteresser og ulike natur ressurser vil påvirke hvordan en bør legge til rette for bruk av verneområder. En argumentasjon om at kunnskap om nasjonalparker faktisk bidrar til ivaretagelse av vernet er gjerne brukt, men lite dokumentert.

Gjennom etablering av et scenario for tilrettelegging i nasjonalparkene i Norge vil en med flere fagfelt kunne se på muligheter for økt tilgjengelighet og betydning av denne på landsbasis. Funksjonalitet ved tilrettelegging sammen med forventning av estetikk og tilpasning til verneområdene vil ha interesse i forhold til de ulike brukerne av naturen. Vi har i dag kunnskap om menneskets påvirkning på naturen på generelt grunnlag i friluft, men mer begrenset for områder med vernet natur der tradisjon for særskilt tilrettelegging er fraværende eller liten. En økt tilrettelegging vil antas å gi en økt bruk av naturen og kan en ivareta vernekvaliteten bedre gjennom planmessig og helhetlig tilretteliggning gjennom en universell utforming mot dagens satsning på enkelt tiltak i verneområdene som til nå ikke har hatt fokus på tilgjengelighet for alle.

Opplevelsen av natur når en tilrettelegger for økt tilgjengelighet er et spørsmål om personlig preferanse hos de ulike brukerne av parkene. Kan en tilrettelegge slik at opplevelsen av naturen blir forsterket og også mer konkret kan det handle om at det blir mulig å oppleve naturen for personer som fysisk ikke har mulighet for egen hjelp å oppsøke gitt kvaliteter i terrenget. Kan en oppleve at målet universell tilrettelegging ikke kan oppfylles da noen grupper opplever tilrettelegging som negativ for naturopplevelsen. Arealbruken vil i så måte være sentral for hvordan en nasjonalpark kan benyttes av flest mulig og kunnskap om denne vil være grunnleggende for hvilke muligheter en har for økt tilgjengelighet.

### Foreløpige problemstillinger

En phd studie kan være en ressurseffektiv mulighet for å samle data og gi forskningsresultat knyttet til tilgjengelighet i verneområder. Studier knyttet til landskap involverer flere tilgrensende fagfelt og i forhold til nasjonalparker er biologisk mangfold og ivaretagelse av landskapet sentralt for ivaretagelsen av økosystem og store leveområder. Kan en ved hjelp av god tilrettelegging unngå terrengslitasje eller forstyrrelse av viktige biotoper som sårbare beiteområder eller viktige hekkelokaliteter? En faglig innretning kan berøre landskapet og mennesket i et helseaspekt. I Norge er vi omgitt av natur og mulighet for friluftsopplevelse nesten overalt, men det er et kontinuerlig press på

areal til veier, boliger, hytteområder etc. Derfor kan vi i et fremtidsperspektiv anta at parkene vil få en enda større rolle for behovet for rekreasjon og utøvelse av friluftsliv. Med utgangspunkt i dette kan vi formulere noen problemstillinger som er relevant for forskning

- Hvordan påvirker vernet natur som nasjonalparkene vår fysiske og psykiske helse?
- Er det for personer med nedsatt funksjonsevne en større opplevelse å være i en nasjonalpark enn utenfor?
- Vil det være legitimt å ikke tilrettelegge for funksjonshemmede i den grad dagens lovverk tillater å unnlate å tilrettelegge for særskilte grupper?
- Hvem er brukere av nasjonalparken og hvilken effekt har de på naturmiljø.

Dagens folkehelsearbeid rettes i stor grad mot fysisk aktivitet i nærmiljøet det folk bor, men en kan anta at behovet for villmarksprege områder som nasjonalparker representerer ikke blir mindre og det er godt dokumenterte effekter av friluftsliv på vår psykiske helse (Koksvik 2009). I denne utredningen fremmes også forskningsbehovet i folkehelseperspektiv, men også forhold til rehabilitering. Ved å fremme en universell tilrettelegging kan en også fremme en universell forskning der en ikke bare ser på enkelt grupper i samfunnet.

## Organisering og finansiering

Vi anbefaler at en i forbindelse med omlegging til lokal verneområdeforvaltning lar verneområdestyrene få ansvar for å ivareta tilrettelegging for funksjonshemmede. Det kan gi en positiv start for ny forvaltningsordning og et nært samarbeid med Direktoratet for naturforvaltning kan sikre nødvendig nasjonal forankring. I praksis anbefaler vi at det organiseres som et prosjekt som ivaretar og sikrer effektiv gjennomføring av flere tiltak med et klart mandat for hva som skal gjennomføres fysisk og pedagogisk. Av særskilt nasjonal interesse er forskning på det sammensatte fagområdet. Pga.

beliggenhet, lokalkunnskap og kompetanse vil FOU avdelingen ved VHSS være et naturlig kompetansemiljø lokalt. For større forskningsprosjekter er likevel et samarbeid med institusjoner nasjonalt og internasjonalt avgjørende.

For et videre arbeid med tilrettelegging av nasjonalparken bør det være en basisfinansiering av prosjektledelse for kontinuitet. Et hovedprosjekt kan sikre nødvendig lokalt engasjement og brukervedvirkning. De ulike forvaltningsnivå og grunneiere har stilt seg positive til videre prosess for å kunne gi

tilgang til naturopplevelse i en nasjonalpark som Sjunkehatten. Ulike tilretteleggingstiltak kan videre finansieres gjennom virkemiddelordninger. Vi vil i denne sammenhengen gjøre oppmerksom på at det allerede, før pilotperioden er avsluttet, foreligger tilsagn på midler for detaljplanlegging av innfallsport (Tildelingsbrev, Fylkesmannen i Nordland 2010). Det er også finansiert en dokumentasjonsfilm for pedagogisk tilrettelegging i Sjunkehatten nasjonalpark (tilsagnsbrev Nordland fylkeskommune, NFK 2010).

## Konklusjon

I denne rapporten har vi sammenfattet våre erfaringer fra et pilotprosjekt som har undersøkt muligheten for fysisk og pedagogisk tilrettelegging for funksjonshemmede knyttet til en nasjonalpark. Vi ser at det er grunnlag for å se på en videre tilrettelegging i Sjunkehatten nasjonalpark basert på kompetanseoppbygging i tilrettelegging for friluftsliv, lovverket, plansituasjonen og videre metodikk

med eksempelvis bruk av teknologi og tiltrettelagt arkitektur. Før fysiske tiltak i parken kan realiseres, må forvaltningsmyndighet utdype hvilke tiltak som er i tråd med verneformålet og hvor det er aktuelt at de gjennomføres. Dette i samsvar med målsettingen om at deler av Sjunkehatten nasjonalpark skal være tilrettelagt for barn og ungdom med funksjonsnedsettelse. Organisering og forankring av

videre arbeid må vurderes, og også ytterlige behov for kompetanseheving. Vi vil understreke at det er et pilotprosjekt der flere tiltak er i startfase og disse kan fullføres med mål om en nasjonalpark tilrettelagt for funksjonshemmede. Vi vil gjerne avslutningsvis takke alle som har bidratt i arbeidet.



**Del VII – Referanser / Vedlegg:**

# Referanser

ADA 1990. Americans with Disabilities act of 1990. [www.ada.gov](http://www.ada.gov)  
 Bahr 2008, Aktivitetshåndboken, Helsedirektoratet.

Barne- og likestillingsdepartementet 2009. Regjeringens handlingsplan; Norge universelt utformet 2025 med handlingsplan for 2009-2013.

Berg 2009. Innspill til pilotprosjektet fra Direktoratet for naturforvaltning ved Nils Yngve Berg (e-post).

BIRD Wetlands 2006. Best practice. Advice and help when building in nature. [www.eurowetlands.org](http://www.eurowetlands.org).

Bischoff (2007). Friluftsliv og helse, en kunnskapsoversikt. Bischoff, A., Marcussen, J., Reiten T. Høgskolen i Telemark.

Bjørn (2005). Konsekvens utredning Sjunkan – Misten, delutredning friluftsliv. Bjørn, R., Berg, H., Kristiansen, L.H. Planteforsk.

Brynn, R (2009) Universell utforming og tilgjengelighet – politikk og loveverk i inn- og utland. Sosial og helsedirektoratet – Deltasenteret.

Carbone, Giulia. 2006. Perspectives of the tourist industry on the elements affecting visitor satisfaction in protected areas. Parks Magazin vol 16 no 2.

Chen, Rachel J.C. 2001. Visitor Expectations and Perceptions of Program and Physical Accessibility in the National Park Service November, 2001. Ph.D. University of Tennessee

Departementene 2004, Handlingsplan for fysisk aktivitet 2005 – 2009.

Departementene 1999, Rundskriv T- 5/99 B. Tilgjengelighet for alle.

DN 2010.1 [www.dirnat.no](http://www.dirnat.no) pr. 1. juni 2010. Direktoratet for naturforvaltning.

DN 2010.2 Forvaltning av verneforskrifter. Rundskriv november 2001, revidert februar 2010. Direktoratet for naturforvaltning.

DN 2009. Pilotprosjekt, målstyrt forvaltning Reinheimen nasjonalpark utkast 12.05.09 [www.dirnat.no](http://www.dirnat.no), Direktoratet for naturforvaltning.

DN 2008. DN – håndbok nr 17 – 2008. Områdevern og forvaltning. Direktoratet for naturforvaltning.

DN 2006. DN – håndbok nr 27 - 2006. Naturvennlig tilrettelegging for friluftsliv. Direktoratet for naturforvaltning.

DN utredning 4-2003. Friluftsliv for funksjonshemmede. Direktoratet for naturforvaltning.

Fylkesmannen i Nordland og Nordland Fylkeskommune 2006. Høring av fylkesdelplan etter plan og bygningsloven, verneplan etter naturvernloven og konsekvensutredning etter plan og bygningsloven.

Figari 2009. Friluftsliv som hverdagsliv, Innvandrerkvinner bruk av utendørsområder i Grorudalen. Figari H., Haaland, H., Krange, O. NINA rapport 479.

Fjørtoft, I & Reiten, T. 2003. Barn og unges relasjoner til natur og friluftsliv: en kunnskapsoversikt. HIT skrift nr 10/2003.

Friluftsrådernes landsforbund 2009. Barn i friluft. Uteaktivitet for barnehage, skole, SFO, foreninger og familie.

Friluftsrådernes landsforbund og Norges Handikapforbund Trøndelag (2007). Veileder til registreringsskjema – kartlegging av tilgjengelighet og universell utforming av friluftsområder.

Friluftsrådernes landsforbund 2006. «Klart det går» kursopplegg for voksne som har ansvar for barn og unge med funksjonsnedsettelse. Prosjektrapport.

FN 2006. Comprehensive and Integral International Convention on the Protection and Promotion of the Rights and Dignity of Persons with Disabilities.

Heggland, A & Løvdal, I. 2005. Konsekvensutredning for Sjunkan Misten, Nordland. Deltema naturmiljø. Siste Sjanse rapport 2005 – 7.

Helsedirektoratet - deltasenteret 2010. <http://www.helsedirektoratet.no/deltasenteret>

Henderson & Vikander (2007). Nature First. Outdoor life the friluftsliv way. Natural Heritage Books. Canada.

Innovativ fjellturisme 2006. Merking og gradering av stier og løyper.

Kajala 2007 (red). Visitor monitoring in nature areas. Nordisk ministerråd / Direktoratet for naturforvaltning.

Koksvik (2009). Naturopplevelse, friluftsliv og vår psykiske helse. Rapport fra det nordiske miljøprosjektet. «Friluftsliv og psykisk helse». Miljøverndepartementet.

Kultur og kirkedepartementet 2008. Veileder universell utforming av idretts- og nærmiljøanlegg.

Kulturdepartementet 1999. Idrettsanlegg for funksjonshemmede.

Lasse Lovén (2009) Samtale under "Northern Environmental Education Workshop". Koli nasjonalpark, Finland.

Lovén, Lasse & Ukkonen, Maarit 2006. Accessible tourism plan for Koli National Park 2006 – 2010

Løvgren, Mette 2009. Unge funksjonshemmede. Selvbylde, sosial tilhørighet og deltakelse i fritidsaktiviteter. Rapport nr. 9/09 NOVA.

Lie Christensen, Arne. 2002. Det norske landskapet. Om landskap og landskapsforståelse i kulturhistorisk perspektiv. Pax forlag.

Lønaas 2009. Telefon og e-post med prosjektleder Britt S. Lønaas i forbindelse med Standard Norge, komité SN/K 289 UUU.

Mace 1985. I Dale, S 2009, Implementering av universell utforming i en norsk kommune. Master of Public Health. MPH 2009:2, Nordiska högskolan för folkhälsovetenskap.

Madsen, K. 2008, Friluftsliv for alle, eksempelsamling. 4H Norge.

Miljøverndepartementet 2010. Miljøforvaltningens forskningsbehov 2010 – 2015.

Miljøverndepartementet 2009. Universell utforming som kommunal strategi

Miljøverndepartementet 2007, Universell utforming – begrepsavklaring

Naturvårdsverket 2007.1. Riktlinjer för entreer till sveriges nationalparker. Rapport 5633.

Naturvårdsverket 2007.2. Friluftsanordningar – en vägledning för planering och forvaltning

Naturvårdsverket 2006. Naturen som kraftkjälla. Om hur och varför naturen påverkar hälsan

Naturvårdsverket 2004. Värna- Vårda- Visa, et program för bättre forvaltning 2005- 2015

NFK 1995. Tilrettelegging for funksjonshemmede i friluftsområder. Idéer og veiledning. Nordland Fylkeskommune, Fylkesrådet for funksjonshemmede. Utbyggingsavdelingen.

Norges blindforbund 2004. Et inkluderende samfunn, Håndbok om synshemmedes krav til tilgjengelighet.

NOU 2005:8 Rettslig vern mot diskriminering på grunnlag av nedsatt funksjonsevne. Bedret tilgjengelighet for alle.

NOU 2001:22 Fra bruker til borger.

NPS 2004.Directors order #42» <http://www.nps.gov/policy/DOrders/DOrder42.html>

Ot. prp. nr. 44. (2007-2008). Om lov om forbud mot diskriminering på grunn av nedsatt funksjonsevne (diskriminerings- og tilgjengelighetsloven)

Ot.prp. nr 52 (2008-2009). Om lov om forvaltning av naturens mangfold (naturmangfoldloven)

Prp. 1999/2000:79 Från patient til medborgare. Sveriges Regjering 2000.

Skogstyrelsen 2005. Tilgang til naturen för människor med funktionshinder  
Skår 2008. Hvem tar ansvar for friluftslivet i lokal planlegging og forvaltning? Skår, M.,

Slingsby, William Cecil. Schwarzott, Jan (red) 1998. Norge: Den nordlige arena, skisser fra tindebestigninger og oppdagerferder i norsk natur mellom 1872 – 1922. Oslo. Grøndahl Dreyer.

Specialpædagogik (2008). Tema: Friluftsliv. Årgang 28, nr 6.

SSB 2009. Unge uføres levekår, Statistisk sentralbyrå, rapport 2009/35.

Stokke K.B, Vindenes E.B. Utmark 2/2008.

St. meld nr. 21. (2004 – 2005) Regjeringens miljøvernpolitikk og rikets miljøtilstand.

St.meld nr. 40 (2002 – 2003) Nedbygging av funksjonshemmende barrierer. Strategier, mål og tiltak i politikken for personer med nedsatt funksjonsevne.

St. meld nr. 39 (2000 – 2001) Friluftsliv «Ein veg til høgare livskvalitet.

St. meld nr. 62. (1990-1991) Ny landsplan for nasjonalparker og andre større verneområder.

St. meld nr. 68 (1980 – 1981) Vern av norsk natur.

TemaNord 2006. National Parks, Outdoor life and Health. Rapport 513.

TØI 2005. Interesse for og besøk i nasjonalparker og andre naturområder blant utenlandske turister. Jacobsen, Jens Kr. Steen. TØI – rapport 791/2005.

Veileder skianlegg (2007). Langrenn og skiskyting. Kultur og kirkedepartementet og Norges skiforbund.

VHSS. Seminar notat 1.12.09. Hagen, A, Asplund, R, Jakobsen, J, Sjöberg.I.M. (upubl.)

Aas, Øystein (red.) Vistad, Odd Inge, et.al (2003). Bruk og forvaltning av nasjonalparker i fjellet: internasjonale erfaringer med forvaltning av menneskelig virksomhet i nasjonalparker, kartlegging av næringsaktivitet i Dovrefjell-Sunndalsfjella, Femundsmarka og Reisa nasjonalparker, litteraturstudie av økologiske, kulturfaglige og sosiale effekter av turisme i verneområder



**Vedlegg I. Måloppnåelse delprosjekt – Pilotperiode 2009–2010**

Nr	Delmål	Måloppnåelse
1	Nasjonalt spørsmål – nytt lovverk Tilgjengelighetsloven vs naturmangfoldloven	Utsjekket med juristene ved DN Universell utforming av tiltak skal vurderes jf ot.prop. 44 (2007-2008)
2	Hvordan ivaretar forvaltningsplan for Sjunghatten nasjonalpark friluftsliv for funksjonshemmede	Innspill gitt fra VHSS Arealdefinisjon fastsatt. Forvaltningsplan utarbeides av Fylkesmannen i Nordland og det anbefales at denne viser til hvilke kvaliteter som skal gjøres tilgjengelig.
3	Informasjon og teknologi	Eget delprosjekt i samarbeid med DA Bodø, Nordkontakt AS og samarbeidsinstitusjoner. Egen rapport medio juni 2010. Hovedtrekk innarbeidet i rapport for pilotprosjektet.
4	Videre forskning / Nærings Phd	VHSS – FOU har etablert samarbeid med Universitet for miljø og biovitenskap. Problemstillinger skissert Finansieringsmuligheter klarert.
5	Program for eventuell arkitektkonkurranse for fysisk tilrettelegging i Sjunghatten nasjonalpark.	Mulighetsstudie / skisseprosjekt gjennomført av Rintala Eggertsson Architects. Tilsagn gitt via SNO / Fylkesmannen i Nordland for finansiering av konkurranse ev direkte anskaffelse for forprosjekt / detaljprosjekt
6	Kompetanseheving naturforvaltningsutdanning mfl.	Ikke aktivt. Tillegges generell kompetanseheving i eventuelt hovedprosjekt.
7	Pedagogisk tilrettelegging for pasientbehandling inne i Sjunghatten nasjonalpark	Habiliteringsteamet ved VHSS gjennomførte opphold i parken 6. – 13. juni 2010. Teknologiprosjekt viser til informasjonsbærere som kan benyttes i videre tilrettelegging.
8	Kommunikasjon / PR	Møter med kommune, Fylkeskommune, Fylkesmann og Miljøverndepartementet. Lokal media og riksmidia med fokus på tematikken i forbindelse med åpning av nasjonalparken. Filmproduksjon for habiliteringsoppholdet i Sjunghatten nasjonalpark. Ekstern finansiering fra NFK.
9	Oppdatering av DN Håndbok 27	Gis som anbefaling fra prosjektet. Vel så relevant er håndbok nr. 17.
10	Brukerkartlegging VHSS (Hab, Rehab og ARR)	Gjennomført Publiseres som egen rapport høsten 2010.

## Vedlegg II: Skjema – brukerkartlegging

### DEL A - BRUK AV OMRÅDER SOM BLIR EN DEL AV NASJONALPARKEN

#### 1. Ankomst?

Dato, klokkeslett for opphold i nasjonalparken. (Har betydning for hvordan aktivitet påvirker for eksempel hekke, yngleperioder og terrengslitasje).

---

---

---

---

#### 2. Antall deltagere?

Spørsmålene i undersøkelsen er tilpasset dere som veileder av en gruppe og vil derfor ha størst relevans for en samlet organisert gruppe. Beskriv også her kort hvordan valgfri aktivitet berører området med tanke på antall personer og hvor i nasjonalparken aktivitet eventuelt foregår.

- |  |               |
|--|---------------|
| <input type="checkbox"/> Samlet organisert gruppe        | Antall: _____ |
| <input type="checkbox"/> Mindre egenorganiserte grupper. | Antall: _____ |
| <input type="checkbox"/> Valgfritt opplegg individuelt   |               |
- 
- 
- 

#### 3. Turfølget / gruppen?

##### a. Hvilket team er gruppen tilknyttet.

Her skal du angi hvilket team, type gruppe f.eks familieopphold døvblinde, lunge, overvektsoopererte og når oppholdet er ved VHSS (f.eks 9.9 – 18.9)

- Habilitering
- Rehabilitering
- ARR

Gruppe: \_\_\_\_\_

Periode ved VHSS: \_\_\_\_\_

##### b. Kort beskrivelse av gruppen

Funksjonsnivå, bevegelseshemming, utstyrs og tilretteleggingsbehov for aktiviteten

---

#### 4. Romlig bruk av området?

Hvilke veier, stier og traseer er brukt, terreng utenom sti, hvile og rasteplasser. Tegnes inn i vedlagt kart i A3 format (1:50.000) – bruk fargekoding for barn (blå) og voksen (rød). Om aktivitet foregår utenfor kartutsnitt noteres det på baksiden av kartet.

**NB! Det skal benyttes kun ett kart for hver gruppe selv om det er flere turer inn i området. Ved behov kan en gjerne bruke flere skjema som stiftes sammen med kartet.**

#### 5. Naturtype?

Var det noen bestemt naturtype som en ønsket å oppsøke og bruke tid ved. (f.eks. barskog, fjell, våtmark, kulturlandskap, vann, geologisk forekomst, elv, strand etc.)

---

---

---

#### 6. Besøkslengde?

Hvor lang tid ble benyttet til opphold i nasjonalparken? (Antall timer).

---

---

#### 7. Besøksfrekvens?

Brukes nasjonalparken flere ganger av samme gruppe i et behandlingsopphold? (Ved omfattende bruk av området benyttes flere skjema om nødvendig)

- Ja
  - Nei
-

### 8. Reisen inn i området?

Hvordan kom dere inn i parken (kryss av aktuelle alternativer)

- Til fots
- Ski / pulk
- Piggekjelke
- Truger
- Skøyter
- Hest
- Hundespann
- Sykkel
- ATV
- Snøskuter
- Elektrisk rullestol
- Manuell rullestol
- Kano / Båt
- Andre måter:

### 9. Overnatting under oppholdet?

- VHSS internat
- Åpen himmel
- Telt
- Hytte
- Snøhule
- Gapahuk
- Annet:

### 10. Aktivitet?

Hva gjorde dere i parken? (kryss av aktuelle alternativer).

- Gikk tur (til fots, på ski, med rullestol etc.)
- Jogget
- Ridetur
- Så på naturen
- Kontemplasjon / sansetrening
- Spiste lunsj, middag
- Fisket
- Jaktet
- Observerte fugler
- Plukket bær
- Plukket sopp
- Studerte blomster
- Fotograferte
- Badet
- Turorientering
- Fjellklatring
- Padlet

Annet:

Hvilken aktivitet(er) var prioritert / viktigst?

### 11. Områdets betydning?

Beskriv her fra behandlerens perspektiv hvor viktig området er for brukeren / gruppen. Beskriv også utfyllende (maks ½ - 1. side) hvordan aktiviteten oppleves i forhold til fysisk, psykisk og sosial habilitering og rehabilitering.



## 12. Informasjon?

a. Hvordan har veiledere av gruppe / aktivitet tilegnet seg kunnskap om området?  
(Sett kryss på aktuelle alternativer)

- Intern uformell kunnskapsoverføring.
- Interne kurs / utdanning.
- Egen lokalkunnskap
- Ekstern utdanning, friluftsliv, naturfaglig.
- Egen kunnskapsinnhentning, litteratur, kart, nett etc.
- Annet \_\_\_\_\_

b. Hvilken kunnskap om området har veiledere av gruppen / aktiviteten ønske om å videreutvikle eller oppleves som mangelfull.

---



---

## 13. Samarbeidspartnere?

Involverte besøket samarbeid med eksterne lag og foreninger, næringsutøvere, f.eks. grunneiere, Jeger og fiskeforening, reindrif, turistforening, hundekjører etc.

---



---



---



---

## DEL B – BRUKERTILFREDSHET

I del B ønsker en å kartlegge hvordan dere som tilrettelegger aktivitet er tilfreds og finner området egnet. Dette vil også være til dels et resultat av samlet tilbakemelding fra pasientene til behandler, underveis i og gjennom evalueringer av opphold.

### 1. Formål med besøket?

Hvorfor ble turen lagt hit? (Sett ring)

	Meget viktig			Helt uviktig	
1. Å oppleve naturen	5	4	3	2	1
2. Oppleve landskapet	5	4	3	2	1
3. Å være individuelt i naturen	5	4	3	2	1
4. Å være sammen i en gruppe	5	4	3	2	1
5. Mental velvære	5	4	3	2	1
6. Komme bort fra støy og forurensning	5	4	3	2	1
7. Gamle gode minner	5	4	3	2	1
8. Møte nye mennesker	5	4	3	2	1
9. Bevise for meg selv at jeg kan gjøre det	5	4	3	2	1
10. Bli kjent i området	5	4	3	2	1
11. Lære om naturen	5	4	3	2	1
12. Utvikle egne ferdigheter	5	4	3	2	1
13. For å få bedre fysisk helse	5	4	3	2	1
14. Spenning	5	4	3	2	1
15. Lære om kulturarven	5	4	3	2	1
16. Bevise for andre at jeg kan gjøre det	5	4	3	2	1
17. Oppleve naturen mystisk	5	4	3	2	1
18. Avkobling	5	4	3	2	1

### 2. Hva oppleves som viktig for bruken av området og turens kvaliteter?

	Meget viktig			Helt uviktig	
1. Aktivitetene som ble gjort	5	4	3	2	1
2. Flora / Fauna	5	4	3	2	1
3. Landskapet	5	4	3	2	1
4. Kulturminner	5	4	3	2	1
5. Grad av tilretteleggingen (sti, klopper etc.)	5	4	3	2	1
6. Egnethet for fysisk utvikling	5	4	3	2	1
7. Egnethet for sosial utvikling	5	4	3	2	1
8. Egnethet for psykisk utvikling	5	4	3	2	1

### 3 Omfang av tilrettelegging?

Hva oppfattes som riktig omfang av tilrettelegging basert på ulike gruppens behov i det spesifikke området? (sett ring, For stor grad av tilrettelegging = 5 og for liten grad av tilrettelegging = 1, uaktuelt =x)

	For stor		For lite		uaktuell	
1. Parkering	5	4	3	2	1	x
2. Enkle turstier uten merking	5	4	3	2	1	x
3. Turstier med merking (eks.rødmalt)	5	4	3	2	1	x
4. Hvilebenker	5	4	3	2	1	x
5. Skiløper merket – tråkkemaskin prep.	5	4	3	2	1	x
6. Skiløyper merket – skuter prep	5	4	3	2	1	x
7. Sti for blinde og svaksynte	5	4	3	2	1	x
8. Rullestolstier	5	4	3	2	1	x
9. Naturstier med info / oppgaver	5	4	3	2	1	x
10. Traseer for hest	5	4	3	2	1	x
11. Rampe for av / påstigning av hest	5	4	3	2	1	x
12. kloppegging	5	4	3	2	1	x
13. Bruer	5	4	3	2	1	x
14. Hytter, gapahuker og annet vindskydd	5	4	3	2	1	x
15. Grill / bål plass	5	4	3	2	1	x
16. Tilgang på bålved (ferdig hugget)	5	4	3	2	1	x
17. Tilgang på universelt utformet toalett	5	4	3	2	1	x
18. Sikkerhet (fall, rekkverk, skliskring)	5	4	3	2	1	x
19. Sjøppeldunker / kildesortering	5	4	3	2	1	x
20. Tilrettelagt utsiktsplass	5	4	3	2	1	x
21. Baderampe	5	4	3	2	1	x
22. Tilrettelagt fiskeplass	5	4	3	2	1	x
23. Informasjonstavler ved innfallsport	5	4	3	2	1	x
24. Informasjonstavler i terreng	5	4	3	2	1	x
25. Digitale infopunkter (skjermer)	5	4	3	2	1	x
26. Kanobrygger UU	5	4	3	2	1	x
27. Opplag / naust for kano / båt	5	4	3	2	1	x
28. Annen tilrettelegging; _____	5	4	3	2	1	x

#### 4 a. Ville tilbudet / aktiviteten vært lagt opp på annen måte enten med større eller med mindre grad av tilrettelegging?

- Ja  
 nei

### b. Hvor og hvorfor er økt eller redusert tilrettelegging ønskelig?

Beskriv og tegn inn på kart for ønsket lokalisering av tilrettelegging for denne gruppen / aktivitet (bruk svart blyant eller penn)

#### 5 a. Kvalitet på tilrettelegging

Hvordan oppleves eventuell tilrettelegging mht. kvalitet på utførelse, materialvalg, estetikk og funksjonalitet i det spesifikke området? Svært bra (5), bra (4), middels (3), dårlig (2), Svært dårlig (1).

	Svært bra		Svært dårlig		uaktuell	
1. Parkering	5	4	3	2	1	x
2. Enkle turstier uten merking	5	4	3	2	1	x
3. Turstier med merking (rødmalt)	5	4	3	2	1	x
4. Hvilebenker	5	4	3	2	1	x
5. Skiløper merket – tråkkemaskin prep.	5	4	3	2	1	x
6. Skiløyper merket – skuter prep	5	4	3	2	1	x
7. Sti for blinde og svaksynte	5	4	3	2	1	x
8. Rullestolstier	5	4	3	2	1	x
9. Naturstier med info / oppgaver	5	4	3	2	1	x
10. Traseer for hest	5	4	3	2	1	x
11. Rampe for av / påstigning av hest	5	4	3	2	1	x
12. kloppegging	5	4	3	2	1	x
13. Bruer	5	4	3	2	1	x
14. Hytter, gapahuker og annet vindskydd	5	4	3	2	1	x
15. Grill / bål plasser	5	4	3	2	1	x
16. Tilgang på bålved (ferdig hugget)	5	4	3	2	1	x
17. Tilgang på universelt utformet toalett	5	4	3	2	1	x
18. Sikkerhet (fall, rekkverk, skliskring)	5	4	3	2	1	x
19. Sjøppeldunker / kildesortering	5	4	3	2	1	x
20. Tilrettelagt utsiktsplass	5	4	3	2	1	x
21. Baderampe	5	4	3	2	1	x
22. Tilrettelagt fiskeplass	5	4	3	2	1	x
23. Informasjonstavler ved innfallsport	5	4	3	2	1	x
24. Informasjonstavler i terreng	5	4	3	2	1	x
25. Digitale infopunkter (skjermer)	5	4	3	2	1	x
26. Kanobrygger UU	5	4	3	2	1	x
27. Opplag / naust for kano / båt	5	4	3	2	1	x
28. Annen tilrettelegging; _____	5	4	3	2	1	x

**5 b. Utfyllende kommentar angående kvalitet;**

---

---

---

**6. Er det noe som virket forstyrrende?**

(eks. søppel, terrengslitasje, flystøy, andre grupper etc)

---

---

**7. Utfyllende kommentar / synspunkter på ferdsel i nasjonalparken, opplevelse og tilgjengelighet:**

---

---

---

---

**Takk for ditt bidrag for å utvikle kunnskap om Sjunkhatten "barnas" nasjonalpark og tilgjengelighet for alle!**





Prosjektet er støttet økonomisk av:

